

WYKONANIE BUDŻETÓW W JEDNOSTKACH SAMORZĄDU TERYTORIALNEGO WOJEWÓDZTWA DOLNOŚLĄSKIEGO ZA ROK 2006

[Dane po weryfikacji 31 maja 2007 r.]

Poziom wykonania budżetu

Jednostki samorządu terytorialnego województwa dolnośląskiego (JST) w 2006 r. uzyskały łącznie dochody w wysokości 9.451.807 tys. zł i wykonały wydatki w wysokości 9.519.650 tys. zł (szczegółowe dane zawarto w zestawieniu 1 zamieszczonym na końcu opracowania). Wykonanie planu dochodów nieznacznie przewyższało 100%, natomiast wykonanie wydatków wyniosło 94,5% planowanych wielkości.

W porównaniu z rokiem poprzednim wskaźnik wykonania dochodów był wyższy o 0,8 punktu proc., natomiast wskaźnik wykonania wydatków pozostał na tym samym poziomie. Wykonane dochody były łącznie o 41.469 tys. zł wyższe, a wykonane wydatki niższe o 550.191 tys. zł od wielkości planowanych. Niewykonanie planowanych dochodów wystąpiło w budżetach 131 jednostek (114 gmin, 16 powiatów i województwa).

Poziom dochodów i wydatków wraz z procentem wykonania planu oraz wynik w budżetach jednostek samorządu terytorialnego poszczególnych kategorii przedstawia tab. 1.

Tab. 1. DOCHODY I WYDATKI

Wyszczególnienie	Dochody			Wydatki			Wynik budżetu			
	plan	wykonanie	procent wykonania planu	plan	wykonanie	procent wykonania planu	deficyt [tys. zł]	liczba jednostek	nadwyżka [tys. zł]	liczba jednostek
	[tys. zł]			[tys. zł]						
Ogółem	9 410 338	9 451 807	100,4	10 069 841	9 519 650	94,5	-418 425	124	350 582	72
Gminy, w tym:	4 575 441	4 454 273	97,4	4 972 699	4 582 410	92,2	-241 208	102	113 072	64
– miejskie	1 758 914	1 680 636	95,5	1 904 989	1 755 712	92,2	-90 639	22	15 562	11
– miejsko-wiejskie	1 649 443	1 612 106	97,7	1 770 431	1 624 323	91,7	-74 114	35	61 896	20
– wiejskie	1 167 083	1 161 532	99,5	1 297 279	1 202 374	92,7	-76 456	45	35 613	33
Powiaty	1 310 823	1 286 858	98,2	1 424 362	1 351 430	94,9	-74 087	20	9 515	6
Miasta na prawach powiatu	2 792 342	2 991 380	107,1	2 842 573	2 790 506	98,2	-27 121	1	227 995	2
Województwo samorządowe	731 732	719 296	98,3	830 206	795 304	95,8	-76 008	1	0	0

Wyższe wykonania planu dochodów niż planu wydatków spowodowało zamknięcie roku budżetowego 2006 *per saldo* deficytem w wysokości 67.843 tys. zł, przy planowanym w wysokości 659.502 tys. zł.

Ustalono, że spośród 196 dolnośląskich jednostek samorządu terytorialnego:

- 167 — realizowało budżet z planowanym deficytem, a ostatecznie rok budżetowy deficytem zamknęły 124 (102 gminy, 20 powiatów, 1 miasto na prawach powiatu i województwo samorządowe);
- 29 — realizowało budżet z planowaną nadwyżką dochodów nad wydatkami, a ostatecznie rok budżetowy nadwyżką zamknęły 72 jednostki (64 gminy, 6 powiatów, 2 miasta na prawach powiatu).

Analiza szczegółowa wskazuje, iż poprawa wyniku wyraziła się zamknięciem roku budżetowego:

- deficytem niższym od planowanego w 108 jednostkach;
- nadwyżką wyższą od planowanej w 23 jednostkach;
- nadwyżką przy planowanym deficycie w 45 jednostkach.

Wynik gorszy od planowanego dotyczył budżetów 20 jednostek, w tym w 14 przypadkach oznaczał pogłębienie deficytu — są to 3 powiaty: kłodzki, oleśnicki i złotoryjski, oraz 11 gmin: Dzierżoniów (gmina wiejska), Jedlina Zdrój, Kamieniec Ząbkowicki, Krośnice, Kunice, Lubań (gmina miejska), Pieńsk, Stoszo-

wice, Świdnica (gmina wiejska), Świerzawa i Wałbrzych. Dwie jednostki uzyskały deficyt przy planowanej nadwyżce (powiat średzki, Żarów), a cztery jednostki nie uzyskały pełnej kwoty planowanej nadwyżki (Piechowice, Czarny Bór, Mysłakowice i Wąsosz).

Wielkość i dynamika dochodów

Jednostki samorządu terytorialnego województwa dolnośląskiego zrealizowały w 2006 r. dochody na łączną kwotę 9.451.807 tys. zł. W porównaniu z 2005 rokiem poziom dochodów wzrósł ogółem o 1.110.633 tys. zł, tj. o 13,3%, a dynamika zmian była o 0,1 punktu proc. niższa niż w roku ubiegłym. W porównaniu do wzrostu dochodów, jaki uzyskały w 2006 r. wszystkie JST w kraju, dynamika wzrostu w regionie była o 0,4 punktu proc. niższa.

W regionie najwyższy wzrost dochodów (o 18,4%) uzyskały gminy miejsko-wiejskie, kolejno województwo samorządowe i gminy wiejskie — wzrost odpowiednio o 15,8% i 14,9%. Dochody miast na prawach powiatu wzrosły o 13,4%, gmin miejskich o 11,3%, a powiatów o 7,1%. Jednocześnie ustalono, że tylko w przypadku gmin oraz powiatów ziemskich tempo wzrostu dochodów w 2006 r. było szybsze niż w roku poprzednim, wzrost odpowiednio: o 5,7 i 0,7 punktu proc. Łączną kwotę dochodów JST w regionie określili w 47,1% dochody samorządów gmin, w 31,7% miast na prawach powiatu, w 13,6% powiatów ziemskich, w 7,6% województwa samorządowego. Udział w strukturze dochodów samorządów poszczególnych szczebli, jak i przeciętna dynamika zmian poziomu dochodów utrzymały się na poziomie zbliżonym do roku poprzedniego.

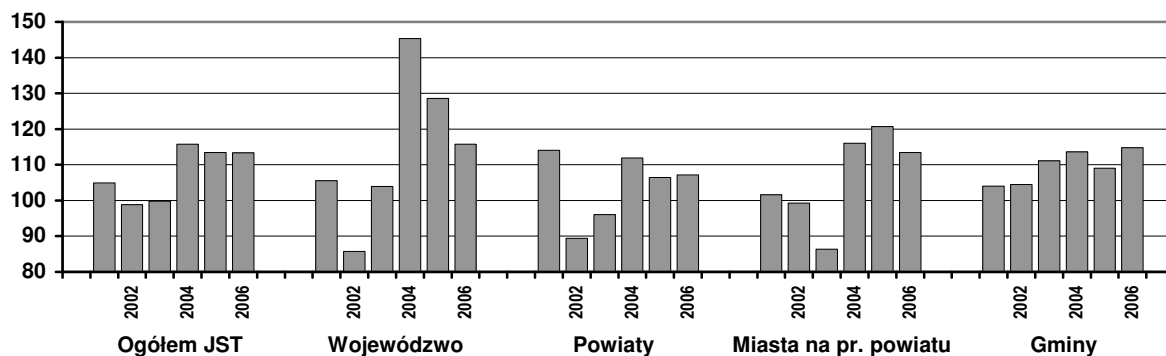
Zmiany w poziomie dochodów JST województwa dolnośląskiego w latach 2005 i 2006, w tym w przeliczeniu na 1 mieszkańca, przedstawia tab. 2.

Tab. 2. DYNAMIKA DOCHODÓW

Wyszczególnienie	Dochody ogółem [tys. zł]		Dynamika dochodów (2005 = 100%)	Dochody na 1 mieszkańca* [zł]	
	2005	2006		2005	2006
Ogółem	8 341 174	9 451 807	113,3	2 886	3 277
Gminy, w tym:	3 881 050	4 454 273	114,8	1 883	2 166
– miejskie	1 509 363	1 680 636	111,3	1 823	2 043
– miejsko-wiejskie	1 361 081	1 612 106	118,4	1 893	2 246
– wiejskie	1 010 606	1 161 532	114,9	1 966	2 251
Powiaty	1 201 223	1 286 858	107,1	583	626
Miasta na prawach powiatu	2 637 489	2 991 380	113,4	3 180	3 615
Województwo samorządowe	621 413	719 296	115,8	215	249

* Według liczby mieszkańców na dzień 30 czerwca.

Przeciętną dynamikę zmian dochodów JST w latach 2001–2006, z wyszczególnieniem dynamiki zmian dochodów samorządów poszczególnych szczebli przedstawiono na rys. 1.



Rys. 1. Dynamika dochodów JST w latach 2001–2006 (rok poprzedni = 100)

Dochody gmin były łącznie wyższe o 573.223 tys. zł, tj. o 14,8% od uzyskanych w 2005 roku. Ustalono, że:

- Wzrost dochodów uzyskało 141 gmin (84,9% gmin), z tego: 64 gminy wiejskie (tj. 82,1%), 28 gmin miejskich (tj. 84,8%) i 49 gmin miejsko-wiejskich (tj. 89,1%).
- Zróżnicowanie wskaźnika dynamiki dochodów kształtowało się od spadku o 20,4 punktu proc. (Polanica Zdrój) do wzrostu o 83,8 punktu proc. (Olszyna). W obu przypadkach o istotnej zmianie dynamiki dochodów gmin zadecydowały czynniki wpływające na poziom ich dochodów własnych. Gmina Olszyna w 2006 r. uzyskała ponad 9 mln zł (tj. blisko 75% dochodów wykonanych w 2005 r.) środków pomocowych pochodzących z budżetu Unii Europejskiej, a w gminie Polanica Zdrój na istotne obniżenie dochodów rzutowało uzyskanie wpływów ze sprzedaży mienia na poziomie ponad trzykrotnie niższym od uzyskanych w roku poprzednim.

Analiza zmian poziomu dochodów według ważniejszych źródeł wskazuje, że wzrost dochodów nastąpił w wyniku zwiększenia dochodów własnych o 854.301 tys. zł (wzrost o 17,3%), dotacji celowych o 224.378 tys. zł (o 18,9%), a subwencji ogólnej o 31.953 tys. zł (o 1,4%).

Ustalono, że wzrost dochodów własnych określiły dochody z tytułu:

- udziału w podatku dochodowym od osób fizycznych (PIT) — wyższe łącznie o 234,6 mln zł (o 17,6%), w tym w budżetach miast na prawach powiatu — wyższe o 90,4 mln zł (o 16,9%), w budżetach gmin miejskich — wyższe o 50,2 mln zł (o 16,5%), gmin miejsko-wiejskich — wyższe o 32,9 mln zł (o 18,6%), w budżetach powiatów — wyższe o 29,0 mln zł (o 17,3%), gmin wiejskich — wyższe o 24,6 mln zł (o 23,8%), a w budżecie województwa wyższe o 7,5 mln zł (o 16,8%);
- środków funduszy pomocowych Unii Europejskiej na dofinansowanie projektów inwestycyjnych jednostek samorządu terytorialnego — wyższe o 161,0 mln zł (wzrost ponad 4-krotny), które otrzymały projekty realizowane przez 93 jednostki;
- z podatku od nieruchomości — wyższe o 103,8 mln zł (o 10,2%) uzyskane przez gminy i miasta na prawach powiatu;
- z tytułu udziału w podatku dochodowym od osób prawnych (CIT) — wyższe łącznie o 102,7 mln zł (o 24,6%), w tym wyższe w budżetach: województwa samorządowego o 86,2 mln zł (o 32,1%), gmin miejsko-wiejskich o 16,1 mln zł (o 63,9%), miast na prawach powiatu o 8,6 mln zł (o 13,5%), powiatów o 6,2 mln zł (o 50,3%), gmin wiejskich o 2,4 mln zł (o 37,3%), natomiast niższe w budżetach gmin miejskich o 16,7 mln zł (o 40,9%);
- odpłatnego nabycia prawa własności oraz prawa użytkowania wieczystego nieruchomości — wyższe o 276,8 mln zł (o 94,4%), w tym w budżecie Wrocławia wyższe o 351,9 mln zł, a w budżetach 114 JST niższe od uzyskanych w 2005 roku.

Dynamikę według ważniejszych źródeł dochodów przedstawia tab. 3.

Tab. 3. DYNAMIKA DOCHODÓW WEDŁUG WAŻNIEJSZYCH ŹRÓDEŁ

Wyszczególnienie	Dochody w 2006 r. [tys. zł]				Dynamika dochodów (2005 = 100%)			
	ogółem	dochody własne	subwencja ogólna	dotacje celowe	ogółem	dochody własne	subwencja ogólna	dotacje celowe
Ogółem	9 451 807	5 796 294	2 241 498	1 414 014	113,3	117,3	101,4	118,9
Gminy, w tym:	4 454 273	2 627 344	1 030 232	796 697	114,8	116,9	102,2	127,4
– miejskie	1 680 636	1 085 661	313 942	281 033	111,3	112,5	102,0	119,0
– miejsko-wiejskie	1 612 106	932 144	390 772	289 190	118,4	123,6	101,6	130,0
– wiejskie	1 161 532	609 539	325 518	226 475	114,9	115,4	103,2	135,8
Powiaty	1 286 858	404 764	590 270	291 823	107,1	114,3	99,1	116,0
Miasta na prawach powiatu	2 991 380	2 271 731	491 773	227 875	113,4	117,6	100,5	105,4
Województwo samorządowe	719 296	492 454	129 223	97 619	115,8	120,7	110,6	101,2

Najwyższy wzrost dochodów własnych uzyskały gminy miejsko-wiejskie (o 23,6%) i województwo samorządowe (wzrost o 20,7%). Dochody własne gmin wzrosły łącznie o 16,9%, w tym gmin wiejskich o 15,4% i miejskich o 12,5%. Dochody miast na prawach powiatu wzrosły o 17,6%, a powiatów ziemskich o 14,3%.

Największy wzrost dochodów z tytułu dotacji celowych, analogicznie jak w 2005 r., dotyczył samorządów gminnych, dla których wyniósł 27,4%. Powyżej średniej wzrosły dochody z tego tytułu w gminach wiejskich (o 35,8%) oraz miejsko-wiejskich (o 30%). Dochody powiatów ziemskich z tytułu dotacji celowych wzrosły o 16%, miast na prawach powiatu o 5,4%, a województwa samorządowego o 1,2%. W przypadku miast na prawach powiatu i województwa samorządowego tempo wzrostu dochodów własnych było wyższe niż dochodów z tytułu dotacji.

Tytułem subwencji ogólnej dolnośląskie JST otrzymały z budżetu państwa w 2006 r. łącznie kwotę wyższą o 1,4% od uzyskanej w roku poprzednim. Kwota części wyrównawczej subwencji ogólnej była łącznie wyższa o 7,3% (w przypadku miast na prawach powiatu kwota była niemal czterokrotnie niższa niż w roku ubiegłym). Największy wzrost kwoty z tytułu subwencji wyrównawczej dotyczył budżetu województwa samorządowego (o 22,5%) oraz gmin miejskich (o 18,4%).

W ramach części oświatowej subwencji ogólnej dolnośląskie samorządy otrzymały kwotę na poziomie zbliżonym do roku poprzedniego (wzrost o 0,6%). Nieznaczne zmniejszenie części oświatowej subwencji odnotowano w gminach miejskich i powiatach (spadek o 0,4%).

Część równoważąca subwencji ogólnej przeznaczona na uzupełnienie dochodów gmin była łącznie niższa o 8,8%. Wyższe dochody z tego tytułu uzyskały jedynie gminy miejskie (wzrost o 9,6%). Powiaty ziemskie otrzymały kwotę niższą o 31,7% od uzyskanej w roku poprzednim. Dla miast na prawach powiatu kwota z tytułu części równoważącej wzrosła o 117,6%. Dla województwa samorządowego część regionalna subwencji ogólnej wzrosła o 10%.

Część rekompensującą subwencji ogólnej (przeznaczoną na wyrównywanie ubytku dochodów, wynikającego ze zwolnienia z podatku od nieruchomości gruntów, budynków i budowli zajętych na prowadzenie działalności gospodarczej na terenie SSE) otrzymały w 2006 r. 3 gminy (Wałbrzych, Kłodzko, Legnica) łącznie w kwocie 552 tys. zł.

Struktura dochodów

Wzrost dochodów własnych JST województwa dolnośląskiego (o 17,3%) spowodował wzrost ich udziału w strukturze dochodów z 59,2% w 2005 r. do 61,3% w 2006 r. (w stosunku do 2004 r. oznacza to wzrost o 4,9 punktu proc.). Ustalono, że wzrost udziału dochodów własnych dotyczył budżetów 100 jednostek. W budżetach 96 jednostek udział dochodów własnych zmniejszył się, a zwiększył udział dotacji (21 gmin miejskich, 45 miejsko-wiejskich, 67 wiejskich, 18 powiatów i 1 miasto na prawach powiatu).

Strukturę dochodów jednostek samorządu terytorialnego województwa dolnośląskiego oraz tempo jej zmian w latach 2004–2006 przedstawiono w tab. 4.

Tab. 4. STRUKTURA DOCHODÓW I TEMPO JEJ ZMIAN

Wyszczególnienie	Dochody własne			Subwencja ogólna			Dotacje celowe			Tempo zmian					
	2004	2005	2006	2004	2005	2006	2004	2005	2006	dochodów własnych		subwencji ogólnej		dotacji celowych	
										2-1	3-2	8-7	9-8	5-4	6-5
	1	2	3	4	5	6	7	8	9	10	11	12	13	14	15
[procenty]									[punkty procentowe]						
Ogółem	56,4	59,2	61,3	29,4	26,5	23,7	14,2	14,3	15,0	2,8	2,1	-2,9	-2,8	0,1	0,7
Gminy, w tym:	58,0	57,9	59,0	28,6	26,0	23,1	13,4	16,1	17,9	-0,1	1,1	-2,7	-2,8	2,7	1,8
– miejskie	62,7	63,9	64,6	23,9	20,4	18,7	13,3	15,6	16,7	1,2	0,6	-3,5	-1,7	2,3	1,1
– miejsko-wiejskie	55,9	55,6	57,8	30,6	28,1	24,2	13,5	16,3	17,9	-0,3	2,2	-2,5	-3,9	2,8	1,6
– wiejskie	54,4	52,1	52,5	32,3	31,3	28,0	13,3	16,6	19,5	-2,3	0,4	-0,9	-3,3	3,3	2,9
Powiaty	25,0	29,5	31,4	49,7	49,6	45,9	25,2	20,9	22,7	4,5	2,0	-0,2	-3,7	-4,3	1,7
Miasta na prawach powiatu	69,2	73,3	75,9	21,9	18,5	16,4	8,8	8,2	7,6	4,0	2,7	-3,4	-2,1	-0,6	-0,6
Województwo samorządowe	60,3	65,7	68,5	20,8	18,8	18,0	18,8	15,5	13,6	5,4	2,8	-2,0	-0,8	-3,3	-1,9

W samorządowych budżetach w regionie udział dochodów własnych stanowił 61,3% dochodów, udział subwencji ogólnej 23,7%, a dotacji celowych 15,0% (dla porównania w skali kraju dochody własne stanowiły 53,7%, subwencja ogólna — 29,5%, dotacje celowe — 16,8%). W regionie, w porównaniu do 2005 r., zwiększył się udział dochodów własnych o 2,1 punktu proc., dotacji celowych o 0,7 punktu proc., natomiast zmniejszył się udział subwencji ogólnej o 2,8 punktu proc. Wykonanie budżetów powiatów, miast na prawach powiatów oraz województwa wykazuje wzrost udziału dochodów własnych odpowiednio o: 2,0; 2,7 i 2,8 punktu proc., spadek udziału subwencji ogólnej odpowiednio o: 3,7, 2,1 i 0,8 punktu proc. Udział dotacji celowych w budżetach miast na prawach powiatu i województwa samorządowego wykazuje zmniejszenie odpowiednio o 0,6 i 1,9 punktu proc., a w budżetach powiatów zwiększenie o 1,7 punktu proc. W budżetach gmin miejskich i wiejskich udział dochodów własnych wzrósł odpowiednio o 0,6 i 0,4 punktu proc., a zatem wolniej od udziału dotacji celowych. Odmienny charakter zmian dotyczył budżetów gmin miejsko-wiejskich.

Poziom dochodów na 1 mieszkańca

Dochody gromadzone w samorządowych budżetach w 2006 r., podobnie jak w roku poprzednim, kształtują się na zróżnicowanym poziomie, zależnym nie tylko od liczby mieszkańców. Granice zróżnicowania poziomu dochodów w regionie wyznaczają w zasadzie budżety tych samych co w poprzednim roku jednostek:

- wśród 166 gmin — od 3,8 mln zł (Platerówka) do 254,8 mln zł (Wałbrzych);
- wśród 26 powiatów — od 26,2 mln zł (powiat górowski) do 108,1 mln zł (powiat kłodzki);
- wśród 3 miast na prawach powiatu — od 250,4 mln zł (Jelenia Góra) do 2.437,5 mln zł (Wrocław).

W przeliczeniu na 1 mieszkańca regionu dochody w samorządowych budżetach w 2006 r. wyniosły 3.277 zł i zwiększyły się w porównaniu do 2005 r. o 391 zł (o 13,5%). Poziom dochodów na 1 mieszkańca określiły: dochody własne w wysokości 2.010 zł (61,3%), subwencja ogólna w wysokości 777 zł (23,7%), dotacje celowe w wysokości 490 zł (15%). Zadowolający jest fakt, że w stosunku do roku poprzedniego wzrósł o 300 zł (o 17,5%) poziom dochodów własnych na 1 mieszkańca, co spowodowało wzrost ich udziału w dochodach ogółem o 2,3 punktu proc. Najwyższe dochody w przeliczeniu na 1 mieszkańca uzyskały miasta na prawach powiatu — 3.615 zł i one odnotowały najwyższy wzrost dochodów o 436 zł (o 13,7%). Dochody gmin w przeliczeniu na 1 mieszkańca były wyższe o 283 zł, w tym gmin miejskich wyższe o 219 zł, miejsko-wiejskich o 353 zł, a gmin wiejskich o 284 zł. Dochody powiatów w przeliczeniu na 1 mieszkańca wyniosły 626 zł i były o 43 zł (o 7,4%) wyższe od uzyskanych w roku poprzednim. Dochody województwa samorządowego w przeliczeniu na 1 mieszkańca wyniosły 249 zł i były o 34 zł (o 15,8%) wyższe od uzyskanych w 2005 r. (por. tab. 2).

Zróżnicowany wzrost dochodów pogłębił różnicę poziomu dochodów przypadających na 1 mieszkańca, które dla 2006 r. określono w następujących granicach:

- gminy: od 1.411 zł do 7.413 zł, w tym:
 - gminy miejskie: od 1.471 zł (Pieszycy) do 5.975 zł (Karpacz),
 - gminy miejsko-wiejskie: od 1.584 zł (Gryfów Śląski) do 7.413 zł (Polkowice),
 - gminy wiejskie: od 1.491 zł (Dzierżoniów) do 4.615 zł (Jerzmanowa);
- powiaty: od 518 zł (trzebnicki) do 933 zł (milicki);
- miasta na prawach powiatu: od 2.877 zł (Legnica) do 3.837 zł (Wrocław).

Ustalone przedziały dochodów na 1 mieszkańca wskazują największe zróżnicowanie poziomu dochodów gromadzonych w budżetach gmin, szczególnie gmin miejsko-wiejskich. W porównaniu do poprzedniego roku nie występuje w zasadzie zmiana jednostek, które poziomem dochodów realizowanych na 1 mieszkańca otwierają i zamykają przedziały dochodowości gmin w regionie. Obserwuje się natomiast pogłębienie różnicy dochodów przypadających na 1 mieszkańca gminy z 3.086 zł w 2005 r. (różnica 1.289 zł i 4.375 zł) do 6.002 zł w 2006 r. (różnica 1.411 zł i 7.413 zł). Pogłębienie zróżnicowania dochodów wystąpiło w gminach wszystkich typów (por. zestawienie 2 na końcu opracowania).

W skali kraju, w 2006 r. poziom dochodów gromadzonych w samorządowych budżetach w przeliczeniu na 1 mieszkańca wyniósł 3.069 zł i wzrósł w stosunku do roku poprzedniego o 372 zł. Najwyższe dochody ogółem *per capita* w kraju osiągnęły miasta na prawach powiatu (2.929 zł), kolejno gminy (2.041 zł), powiaty (586 zł) i województwa samorządowe (249 zł).

Finansowanie z udziałem środków UE

Po przystąpieniu Polski do Unii Europejskiej, podstawowym krajowym dokumentem planistycznym określającym w perspektywie finansowej 2004–2006 cele rozwoju społeczno-gospodarczego kraju, rozwoju regionalnego oraz sposoby ich osiągnięcia przy udziale środków pochodzących z budżetu Unii Europejskiej jest „Narodowy Plan Rozwoju na lata 2004–2006” (NPR). NPR określił łączną kwotę środków publicznych, jakie mogą być zaangażowane w jego realizację (krajowych i wspólnotowych), na poziomie 17.673 mln euro. Instrumentem służącym wdrażaniu NPR są środki wspólnotowe przyznane Polsce w ramach ZPORR oraz sześciu programów operacyjnych* na łączną kwotę 8.275,8 mln euro, finansowanie dwóch inicjatyw wspólnotowych Interreg oraz Equal w wysokości 355,3 mln euro oraz środki Funduszu Spójności w wysokości 4.178,6 mln euro. Ponadto, w myśl zasady n+2, w 2006 r. Polsce przysługiwały także środki pomocy przedakcesyjnej.

Zgodnie z obowiązującą klasyfikacją budżetową dochody i wydatki przeznaczone na realizację programów i projektów finansowanych przy udziale środków pochodzących z budżetu Unii Europejskiej podlegają wyróżnieniu w budżetach samorządowych poprzez zastosowanie:

- dla środków przeznaczonych na realizację programów przedakcesyjnych — odpowiednio symbolu (końcówki paragrafu) „1” — dla oznaczenia środków UE i „2” — dla oznaczenia współfinansowania krajowego;
- dla środków przeznaczonych na realizację programów i projektów w ramach funduszy strukturalnych i Funduszu Spójności — odpowiednio końcówki paragrafu „8” — dla oznaczenia środków z budżetu Unii Europejskiej i „9” — dla oznaczenia współfinansowania krajowego.

Jak wynika z przedłożonych przez dolnośląskie JST sprawozdań budżetowych z wykonania dochodów (Rb-27S) i wydatków (Rb-28S) za 2006 rok, programy i projekty finansowane przy udziale środków pochodzących z budżetu Unii Europejskiej realizowało 170 jednostek samorządu terytorialnego (86,7% jednostek). Łączna kwota dochodów otrzymanych przez dolnośląskie JST z budżetu Unii Europejskiej oraz środków współfinansowania krajowego wyniosła 420.104 tys. zł, a wydatki związane z realizacją projektów wyniosły 829.495 tys. zł.

Wielkości dochodów i wydatków dolnośląskich samorządów z tytułu realizacji programów i projektów w 2006 r. przedstawia tab. 5.

* SPO — Wzrost konkurencyjności przedsiębiorstw, SPO — Rozwój zasobów ludzkich, SPO — Restrukturyzacja i modernizacja sektora żywnościowego i rozwój obszarów wiejskich, SPO — Rybołówstwo i przetwórstwo ryb, SPO — Transport — Gospodarka Morska, Program Operacyjny — Pomoc techniczna.

Tab. 5. REALIZACJA PROJEKTÓW Z UDZIAŁEM ŚRODKÓW UE

Wyszczególnienie	Dochody						Wydatki					
	środki UE*			środki krajowe** (współfinansowanie)			środki UE*			środki krajowe** (współfinansowanie i środki JST)		
	2004	2005	2006	2004	2005	2006	2004	2005	2006	2004	2005	2006
	[tys. zł]											
Ogółem	61 344	132 166	347 029	20 171	42 166	73 075	83 707	194 762	486 374	81 286	149 754	343 121
Gminy, w tym:	17 707	71 666	151 851	15 921	25 435	35 859	34 990	72 226	207 798	54 684	64 204	129 878
– miejskie	4 398	26 804	55 554	842	5 065	16 760	4 817	29 664	86 237	6 128	28 584	72 500
– miejsko-wiejskie	11 643	26 233	52 586	8 879	8 276	9 624	18 444	21 934	66 009	21 901	19 599	30 228
– wiejskie	1 666	18 629	43 712	6 200	12 094	9 475	11 728	20 628	55 553	26 655	16 020	27 150
Powiaty	4 740	13 997	38 078	2 914	6 443	9 174	4 665	17 398	55 214	6 545	9 499	22 970
Miasta na prawach powiatu	38 209	40 573	108 834	147	1 270	5 511	32 139	70 082	136 701	3 136	37 722	120 299
Województwo samorządowe	687	5 930	48 267	1 190	9 019	22 531	11 913	35 056	86 660	16 921	38 329	69 974

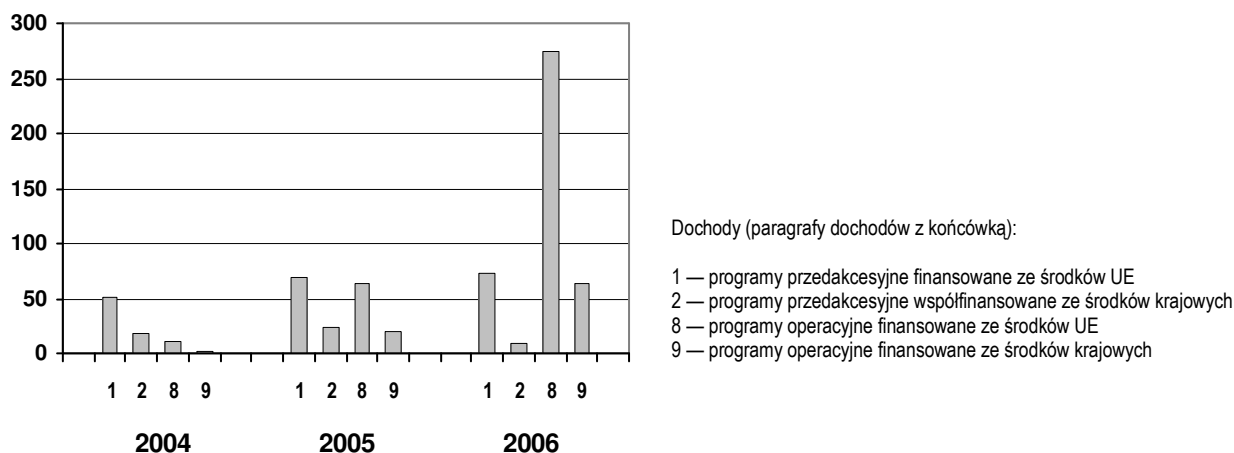
* Paragrafy z końcówkami: 1, 8.

** Paragrafy z końcówkami: 2, 9.

W łącznej kwocie 420.104 tys. zł środków otrzymanych w 2006 r. przez dolnośląskie samorzady:

- z budżetu Unii Europejskiej pochodziło 347.029 tys. zł, tj. 83% otrzymanego dofinansowania, z czego z przeznaczeniem na realizację programów przedakcesyjnych — 72.753 tys. zł (21%), z przeznaczeniem na programy realizowane w ramach NPR — 274.276 tys. zł (79%);
- współfinansowanie krajowe wyniosło 73.075 tys. zł, tj. 17% otrzymanego dofinansowania, z czego na projekty realizowane w ramach pomocy przedakcesyjnej — 9.519 tys. zł (13%), na programy i projekty realizowane w ramach NPR — 63.556 tys. zł (87%).

Zmiany w strukturze dofinansowania z budżetu Unii Europejskiej oraz budżetu krajowego w latach 2004–2006 przedstawia rys. 2.



Rys. 2. Dochody na realizację projektów finansowanych z udziałem środków UE w latach 2004–2006 (w mln zł)

Prezentacja graficzna pozwala zauważyć, że w 2006 r. dolnośląskie samorzady otrzymały na realizację programów i projektów ponad dwukrotnie większe środki niż w roku poprzednim (wzrost o 141%). Środki otrzymane w ramach pomocy przedakcesyjnej Unii Europejskiej były wyższe od uzyskanych w 2005 r. o 6%, natomiast uzyskane na realizację programów i projektów w ramach NPR były wyższe ponad czterokrotnie (o 331%).

Pod względem alokacji środków, podobnie jak w roku poprzednim, największymi beneficjentami pomocy były samorzady gminne, które pozyskały łącznie 151.851 tys. zł, tj. 44% środków. Miasta na prawach powiatu uzyskały dofinansowanie w wysokości 108.834 tys. zł, co odpowiada 31% środków, a województwo samorządowe 48.267 tys. zł, tj. 14% środków. W najmniejszym stopniu dofinansowanie ze środków Unii Europejskiej dotyczyło projektów realizowanych przez powiaty, które pozyskały 11% środków.

Średnio udział środków pomocy przedakcesyjnej i strukturalnej Unii Europejskiej w budżetach dolnośląskich JST kształtował się na poziomie 3,7% wykonanych dochodów, przy czym:

- w budżecie województwa udział ten wyniósł 6,7% (dla porównania w 2005 r. 0,95%),
- w budżetach miast na prawach powiatu wyniósł 3,6% (w 2005 r. wyniósł 1,5%),
- w budżetach gmin wyniósł 3,4% (w 2005 r. odpowiednio 0,9%), z czego gmin wiejskich 3,8%, gmin miejsko-wiejskich i miejskich 3,3%,
- w budżetach powiatów ziemskich wyniósł 3% (w 2005 r. wyniósł odpowiednio 1,2%) dochodów.

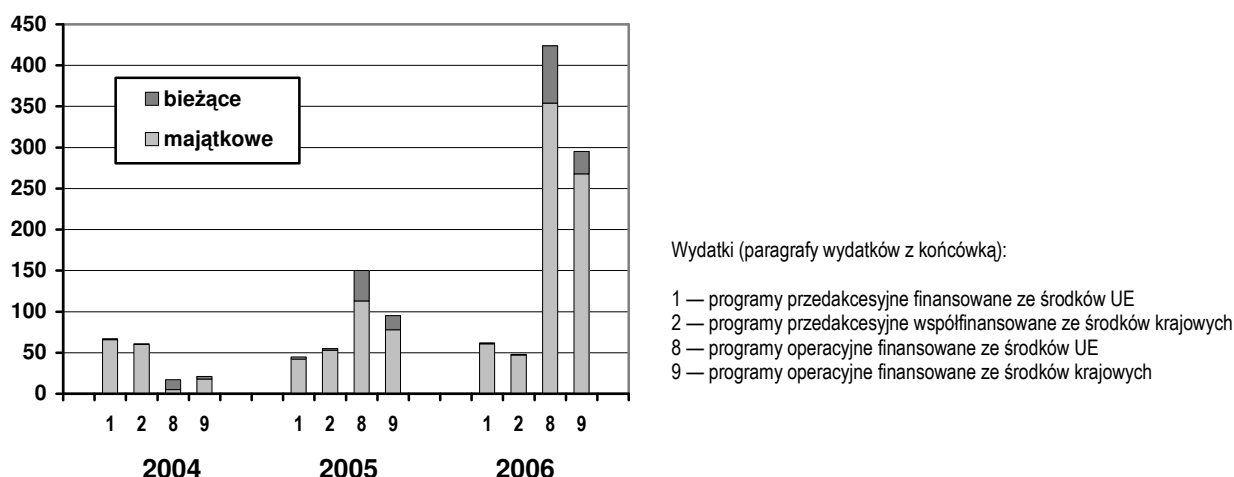
Pod względem udziału środków pochodzących z budżetu Unii w zrealizowanych dochodach najwyższy wskaźnik w 2006 r. osiągnęły:

- wśród powiatów ziemskich — powiat wołowski (12,4%),
- miast na prawach powiatu — Jelenia Góra (9,3%),
- gmin miejskich — Karpacz (21,7%),
- gmin miejsko-wiejskich — Olszyna (40,4%),
- gmin wiejskich — Dobroszyce i Krośnice (po 23,9%).

Wydatki dolnośląskich JST w 2006 r. związane z finansowaniem programów i projektów realizowanych przy udziale środków pomocowych Unii Europejskiej wyniosły łącznie 829.495 tys. zł, z czego:

- wydatki w wysokości 486.374 tys. zł (59%) uzyskały dofinansowanie ze środków pomocowych UE, z tego z przeznaczeniem na realizację programów przedakcesyjnych — 62.184 tys. zł (13%), z przeznaczeniem na programy realizowane w ramach NPR — 424.190 tys. zł (87%);
- współfinansowanie krajowe (środki własne JST, dotacje z budżetu państwa i inne) wyniosło 343.121 tys. zł, tj. 41%, z tego na projekty realizowane w ramach programów przedakcesyjnych przeznaczono — 47.671 tys. zł (14%), na programy i projekty realizowane w ramach NPR — 295.450 tys. zł (86%).

Poziom wydatków na realizację projektów finansowanych ze środków Unii Europejskiej oraz ze środków krajowych w latach 2004–2006 przedstawia rys. 3.



Rys. 3. Wydatki na realizację projektów finansowanych z udziałem środków UE oraz ze środków krajowych w latach 2004–2006 (w mln zł)

Prezentacja graficzna pokazuje, że zrealizowane w 2006 r. przez dolnośląskie JST wydatki na realizację programów i projektów współfinansowanych przy udziale środków z budżetu UE były ponad dwukrotnie wyższe niż w roku poprzednim. Wydatki te stanowiły 8,7% wydatków JST. Na finansowanie projektów

o charakterze majątkowym przeznaczono 730.575 tys. zł, tj. 88% środków, a na wydatki o charakterze bieżącym 98.920 tys. zł (12%). Transfery finansowe z Unii Europejskiej na finansowanie inwestycji samorządowych skierowane były przede wszystkim na projekty z zakresu infrastruktury (drogowej, wodno-kanalizacyjnej, gospodarki odpadami), a także wspomagające rozwój lokalny obszarów wiejskich i obszarów zdegradowanych.

W 2006 r. na projekty o charakterze nieinwestycyjnym realizowane w ramach programów operacyjnych przeznaczono kwotę 97.079 tys. zł, tj. 13,5% ogółu wydatków objętych pomocą strukturalną. W przypadku projektów realizowanych w ramach programów pomocy przedakcesyjnej wydatki bieżące wyniosły 1.841 tys. zł, tj. 1,7% wydatków poniesionych na realizację tych programów.

Wielkość i dynamika wydatków

Ponad dwukrotnie wyższa wartość transferów z budżetu Unii Europejskiej istotnie wpłynęła na wielkość i dynamikę wydatków dolnośląskich JST. W 2006 r. jednostki zrealizowały wydatki na łączną kwotę 9.519.650 tys. zł, tj. o 1.398.601 zł (o 17,2%) wyższe niż w roku poprzednim. Spośród 196 jednostek jedynie 21 (mniej niż 11%) zrealizowało w 2006 r. niższe wydatki niż w 2005 roku.

Wydatki majątkowe w 2006 r. wyniosły 2.071.827 tys. zł i były o ponad 60% wyższe niż w roku poprzednim. Tempo wzrostu wydatków majątkowych było wyższe o 43,2 punktu proc. niż wydatków ogółem i o 47,1 punktu proc. wyższe niż tempo wzrostu dochodów, co wskazuje na angażowanie przychodów zwrotnych w proces finansowania inwestycji i pokrycie deficytu budżetu.

Zgodnie z zasadą n+2, rok 2006 był ostatnim, w którym samorzady mogły korzystać z pomocy przedakcesyjnej Unii, i ostatnim aplikowania o środki perspektywy finansowej ustalonej na lata 2000–2006. Czynniki te wpłynęły na przyspieszenie wdrażania pomocy przedakcesyjnej i strukturalnej przez jednostki samorządu terytorialnego, a w konsekwencji na znaczący wzrost poziomu ich wydatków majątkowych. Wydatki majątkowe realizowane w ramach programów przedakcesyjnych i programów NPR wyniosły łącznie 730.575 tys. zł i stanowiły 35,2% wydatków majątkowych. Udział wydatków refundowanych z budżetu Unii Europejskiej stanowił ponad 56% wydatków ogółem poniesionych w ramach realizacji programów pomocowych.

Poziom wydatków, w tym wydatków majątkowych, dolnośląskich JST w latach 2005 i 2006 przedstawia tab. 6.

Tab. 6. DYNAMIKA WYDATKÓW

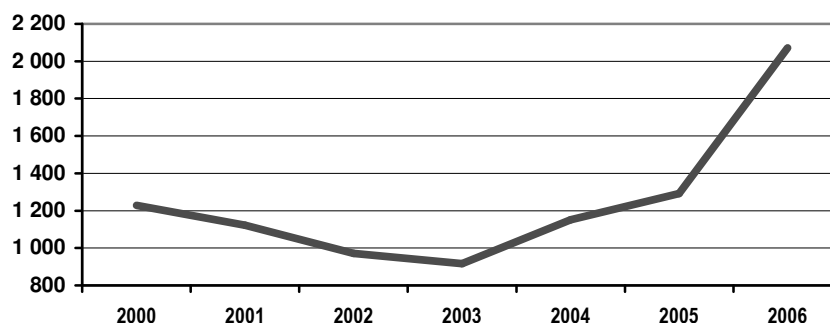
Wyszczególnienie	Wydatki w 2005 r.		Wydatki w 2006 r.				Dynamika (2005 = 100%)	
	ogółem	w tym majątkowe	ogółem	w tym majątkowe	w tym		wydatków ogółem	wydatków majątkowych
					w ramach programów UE ¹	w tym refundowane ze środków UE ²		
[tys. zł]							[%]	
Ogółem	8 121 049	1 291 455	9 519 650	2 071 827	730 575	415 136	117,2	160,4
Gminy, w tym:	3 921 926	672 726	4 582 410	1 005 277	330 366	202 474	116,8	149,4
– miejskie	1 578 121	279 735	1 755 712	368 129	155 453	83 902	111,3	131,6
– miejsko-wiejskie	1 347 828	207 584	1 624 323	356 064	94 292	64 508	120,5	171,5
– wiejskie	995 976	185 407	1 202 374	281 084	80 621	54 063	120,7	151,6
Powiaty	1 216 796	75 810	1 351 430	161 669	56 521	39 252	111,1	213,3
Miasta na prawach powiatu	2 412 925	385 422	2 790 506	652 161	248 685	130 575	115,6	169,2
Województwo samorządowe	569 402	157 497	795 304	252 720	95 004	42 835	139,7	160,5

¹ Paragrafy właściwe dla wydatków majątkowych z końcówką 1, 2 i 8, 9.

² Paragrafy właściwe dla wydatków majątkowych z końcówką 1 i 8.

W 2006 r. najwyższy wzrost wydatków dotyczył budżetu województwa samorządowego — wzrost o 225,9 mln zł (o 39,7%), kolejno wydatków gmin wiejskich — wzrost o 20,7% — i gmin miejsko-wiejskich — wzrost o 20,5%.

Wydatki majątkowe dolnośląskich samorządów były łącznie wyższe o 780,4 mln zł, tj. o 60,4%. Największą dynamiką wzrostu wydatków majątkowych cechowały się budżety powiatów, których wzrost wydatków majątkowych o 85,9 mln zł oznaczał wzrost o 113,3%. Powyżej średniej, ustalonej dla wszystkich dolnośląskich JST, kształtował się wzrost wydatków majątkowych gmin miejsko-wiejskich i miast na prawach powiatu, odpowiednio o 148,5 mln zł (o 71,5%) i o 266,7 mln zł (o 69,2%). Zmiany poziomu wydatków majątkowych w latach 2000–2006 przedstawia rys. 4.



Rys. 4. Wydatki majątkowe w latach 2000–2006

Analiza poziomu wydatków majątkowych poszczególnych jednostek pozwoliła ustalić, że:

- Wzrost wydatków majątkowych wystąpił w budżetach 153 jednostek (na łączną kwotę 780,4 mln zł), w tym: 126 gminach, 2 miastach na prawach powiatu, 24 powiatami i w województwie samorządowym. Najwyższy wzrost wystąpił w budżetach: Wrocławia (o 231,3 mln zł), województwa dolnośląskiego (o 95,2 mln zł), Polkowic (o 38,9 mln zł), Świdnicy (gminy miejskiej — o 18,8 mln zł) i Krośnic (o 17,1 mln zł).
- Obniżenie poziomu wydatków majątkowych wystąpiło w budżetach 43 jednostek (łącznie na kwotę 79,1 mln zł), w tym: 2 powiatów, 1 miasta na prawach powiatu, 7 gmin miejskich, 19 gmin wiejskich i 14 gmin miejsko-wiejskich. Największy spadek poziomu wydatków majątkowych dotyczył budżetów gmin miejskich Lubin (zmniejszenie o 11,0 mln zł) i Oleśnica (o 8,5 mln zł).

Struktura wydatków

Struktura wydatków pozwala określić stopień finansowania zadań i ich znaczenie dla wspólnoty samorządowej. W 2006 r., podobnie jak w latach poprzednich, ponad połowa wydatków z samorządowych budżetów przeznaczona była na zadania z zakresu oświaty, pomocy społecznej i transportu. Największy strumień środków skierowany został na zadania z zakresu oświaty i wychowania — 27,4% (w porównaniu z rokiem poprzednim był niższy o 3,6 punktu proc.). Do 15,3% (o 2 punkty proc.) zwiększył się udział wydatków przeznaczonych na zadania z zakresu transportu i łączności. Na zadania związane z pomocą społeczną dolnośląskie samorzady przeznaczyły 14,1% wydatków (spadek o 0,4 punktu proc.), na administrację — 9,4% (spadek o 0,6 punktu proc.), na gospodarkę komunalną i ochronę środowiska — 7,4% (wzrost o 0,8 punktu proc.). Udział wydatków w wybranych działach klasyfikacji przedstawia tab. 7.

Realizacja zadań z zakresu oświaty i wychowania stanowiła największe obciążenie budżetów samorządów powiatowych i gminnych, gdzie wydatki te stanowiły blisko 1/3 wydatków ogółem. Udział wydatków na zadania oświatowe w budżetach gmin stanowił 30,7% wydatków ogółem, powiatów — 33,3%, miast na prawach powiatu — 25,4%. W samorządach gminnych największy udział zadań oświatowych w strukturze wydatków odnotowano w przypadku gminy wiejskiej Gromadka — 57,2%, najniższy — w budżecie miasta Karpacz — 11,1% wydatków ogółem. Na poziomie zbliżonym do 2005 r. kształtował się udział wydatków na oświatę w budżetach miast na prawach powiatu — od 36,8% (Legnica) do 23,6% (Wrocław) oraz w budżetach powiatów — od 51,1% (głogowski) do 13,5% (legnicki).

Tab. 7. STRUKTURA WYDATKÓW

Wyszczególnienie	Udział wydatków przeznaczonych na finansowanie zadań [%]						
	oświaty i wychowania (dział 801)	transportu i łączności (dział 600)	pomocy społecznej (dział 852)	administracji publicznej (dział 750)	gospodarki komunalnej i ochrony środowiska (dział 900)	gospodarki mieszkaniowej (dział 700)	kultury i ochrony dziedzictwa narodowego (dział 921)
Ogółem	27,4	15,3	14,1	9,4	7,4	4,9	4,1
Gminy, w tym:	30,7	8,3	17,8	10,7	10,6	5,5	4,1
– miejskie	28,1	11,0	18,2	9,5	11,4	8,1	3,8
– miejsko-wiejskie	32,4	5,4	17,9	10,9	10,3	5,0	4,1
– wiejskie	32,1	8,4	17,2	12,3	10,0	2,4	4,5
Powiaty	33,3	11,6	16,2	11,6	0,2	0,4	0,3
Miasta na prawach powiatu	25,4	22,9	10,9	6,8	7,7	7,4	4,8
Województwo samorządowe	5,9	35,3	0,4	7,0	0,1	0,3	8,3

W 2006 r. drugim co do wielkości przeznaczonych środków kierunkiem wydatków była realizacja zadań z zakresu transportu i łączności — 15,3% wydatków. Zwiększenie poziomu wydatków na finansowanie zadań drogowych zauważalne jest w budżetach wszystkich samorządów szczebla lokalnego — najbardziej w budżetach powiatów ziemskich, w których udział tych wydatków niemal się podwoił. Udział wydatków na zadania z zakresu transportu i łączności w budżetach gminnych wzrósł do 8,3%, niemniej wydatki na te zadania były ponad dwukrotnie niższe niż na zadania z zakresu pomocy społecznej (17,8% wydatków) i niższe niż wydatki na utrzymanie administracji publicznej (10,7% wydatków). Jedynie na szczeblu województwa udział wydatków w dziale „Transport i łączność” obniżył się do 35,3% wydatków (o 9 punktów proc.), jednakże stanowił ponad 1/3 ogółu wydatków województwa dolnośląskiego.

Wydatki samorządów na zadania z zakresu pomocy społecznej i administracji publicznej kształtowały się na poziomie zbliżonym do roku poprzedniego. W przypadku samorządów gminnych i powiatów grodzkich odnotowano niewielki wzrost wydatków na zadania z zakresu gospodarki komunalnej i ochrony środowiska — odpowiednio o 0,7 i 1,7 punktu proc.

W 2006 r. znacząco (o 5,9 punktu proc.) wzrósł udział wydatków majątkowych w wydatkach ogółem i ukształtował się na poziomie 21,8% wydatków. Analiza zmian w strukturze wydatków majątkowych wskazuje, że podobnie jak w latach poprzednich najwięcej środków przeznaczono na inwestycje związane z modernizacją i budową infrastruktury drogowej — przeciętnie 36,1% wydatków (wzrost udziału o 3,7 punktu proc.). Wydatki na inwestycje drogowe stanowiły blisko połowę wydatków majątkowych ujętych w budżetach powiatów ziemskich, województwa dolnośląskiego i miast na prawach powiatu (odpowiednio 58,1%, 58,7%, 41,5%).

Na zbliżonym poziomie — 21,4% wydatków majątkowych ogółem JST w 2006 r. — zrealizowano zadania inwestycyjne z zakresu gospodarki komunalnej i ochrony środowiska. Najwyższym udziałem inwestycji w gospodarce komunalnej charakteryzowały się wydatki majątkowe budżetów gmin — 31,1%, w tym gmin miejskich — 34,3%.

W 2006 r. obniżył się udział wydatków majątkowych na zadania z zakresu oświaty i ukształtował się na poziomie 8,4% wydatków majątkowych JST w regionie. W największym stopniu udział inwestycji oświatowych zmniejszył się w budżetach gmin (do 12,7% wydatków majątkowych) i powiatów (do 9,5%). Strukturę wydatków majątkowych finansowanych z budżetów JST w 2006 r. przedstawia tab. 8.

Tab. 8. STRUKTURA WYDATKÓW MAJĄTKOWYCH WG DZIAŁÓW

Wyszczególnienie	Udział wydatków majątkowych w wydatkach ogółem	Udział wydatków majątkowych wg działów [%]				
		600	900	801	700	926
Ogółem	21,8	36,1	21,4	8,4	6,2	5,2
Gminy, w tym:	21,9	23,4	31,1	12,7	6,3	6,9
– miejskie	21,0	29,6	34,3	12,6	6,6	4,7
– miejsko-wiejskie	21,9	16,2	30,4	13,1	8,6	12,3
– wiejskie	23,4	24,5	27,7	12,1	3,0	2,9
Powiaty	16,5	58,1	0,0	9,5	0,8	0,0
Miasta na prawach powiatu	23,4	41,5	20,0	3,7	9,7	5,6
Województwo samorządowe	31,8	58,7	0,3	2,8	0,0	0,4

W 2006 r. 14 dolnośląskich jednostek samorządu terytorialnego (7,1% jednostek) obowiązanych było do dokonania wpłat do budżetu państwa z przeznaczeniem na zwiększenie części równoważącej subwencji ogólnej. Łącznie tytułem wpłat do budżetu państwa dolnośląskie JST przekazały kwotę 69.886 tys. zł, z czego 59% stanowiły wpłaty 9 gmin, a 41% wpłaty 3 powiatów ziemskich (głogowski, lubiński i polkowicki) i 2 powiatów grodzkich (Wrocław i Legnica).

Wydatki na 1 mieszkańca

Z samorządowych budżetów w przeliczeniu na 1 mieszkańca w regionie w 2006 r. wydano 3.301 zł, tj. o 491 zł (o 17,5%) więcej niż w roku poprzednim. Wzrost wydatków nastąpił w jednostkach wszystkich szczebli, kwotowo najwyższy w miastach na prawach powiatu (o 463 zł) i w gminach wiejskich (o 456 zł), niższy w gminach miejsko-wiejskich (o 325 zł) oraz gminach miejskich (o 228 zł). Wydatki powiatów wzrosły o 67 zł, a województwa samorządowego o 79 zł.

W 2006 r. pogłębiło się zróżnicowanie poziomu wydatków przypadających na 1 mieszkańca, które kształtowało się w następujących granicach:

- gminy: od 1.379 zł do 6.060 zł (w 2005 r. od 1.353 zł do 4.277 zł), w tym:
 - gminy miejskie: od 1.541 zł (Pieszyce) do 5.893 zł (Karpacz),
 - gminy miejsko-wiejskie: od 1.600 zł (Bolków) do 6.060 zł (Polkowice),
 - gminy wiejskie: od 1.608 zł (Dzierżoniów) do 4.883 zł (Osiecznica);
- powiaty: od 497 zł (oławski) do 944 zł (milicki);
- miasta na prawach powiatu: od 2.738 zł (Legnica) do 3.501 zł (Wrocław).

Jeszcze większe zróżnicowanie wydatków na 1 mieszkańca dotyczy wydatków majątkowych, których poziom określono w następujących przedziałach:

- gminy: od 11 zł do 2.794 zł (w 2005 r. od 12 zł do 1715 zł), w tym:
 - gminy miejskie: od 45 zł (Kamienna Góra) do 2.794 zł (Karpacz),
 - gminy miejsko-wiejskie: od 11 zł (Niemcza) do 2.105 zł (Lubomierz),
 - gminy wiejskie: od 13 zł (Niechlów) do 2.348 zł (Krośnice);
- powiaty: od 24 zł (oławski) do 253 zł (złotoryjski);
- miasta na prawach powiatu: od 324 zł (Legnica) do 943 zł (Jelenia Góra).

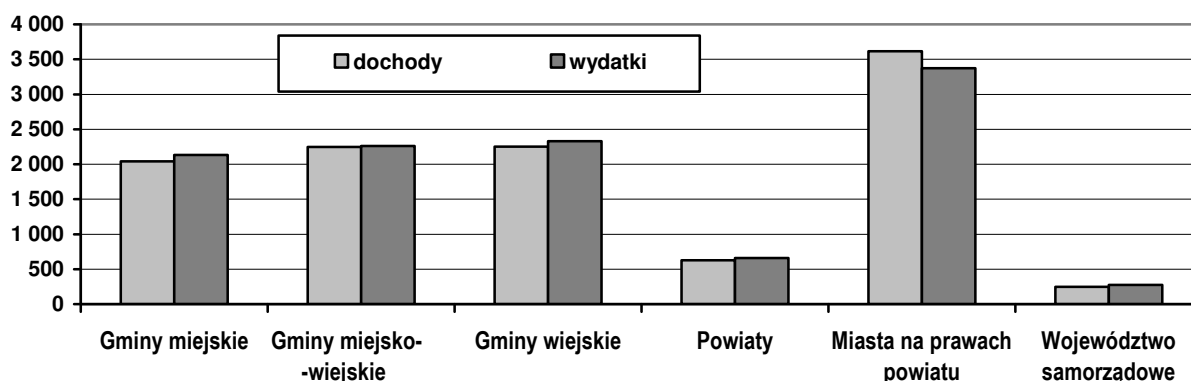
Wyniki analizy porównawczej wydatków na 1 mieszkańca, w tym wydatków majątkowych w latach 2005 i 2006 przedstawia tab. 9.

Tab. 9. WYDATKI NA JEDNEGO MIESZKAŃCA

Wyszczególnienie	Wydatki na 1 mieszkańca				Różnica między dochodami a wydatkami przypadającymi na 1 mieszkańca	
	w 2005 r.		w 2006 r.		w 2005 r.	w 2006 r.
	ogółem	w tym majątkowe	ogółem	w tym majątkowe		
	[zł]					
Ogółem	2 810	447	3 301	718	76	-24
Gminy, w tym:	1 903	326	2 228	489	-20	-62
– miejskie	1 906	338	2 134	447	-83	-91
– miejsko-wiejskie	1 938	361	2 263	545	-45	-17
– wiejskie	1 874	289	2 330	496	92	-79
Powiaty	590	37	657	79	-8	-31
Miasta na prawach powiatu	2 909	465	3 373	788	271	243
Województwo samorządowe	197	54	276	88	18	-26

Wydatki dolnośląskich JST w 2006 r. — w przeciwieństwie do roku poprzedniego — były łącznie o 67,8 mln zł wyższe od wykonanych dochodów, w tym przypadające na 1 mieszkańca — wyższe o 24 zł od wykonanych dochodów. Największa przewaga wydatków nad dochodami wystąpiła w budżetach gmin miejskich (91 zł) i w budżetach gmin wiejskich (79 zł). W budżetach powiatów, w budżecie województwa i w budżetach gmin miejsko-wiejskich wydatki były wyższe od zrealizowanych dochodów, odpowiednio o: 31 zł, 26 zł i 17 zł. Jedynie miasta na prawach powiatu łącznie zrealizowały w 2006 r. więcej dochodów niż wydatków, a przewaga ta w przeliczeniu na 1 mieszkańca wyniosła 243 zł.

Realizacja wydatków wyższych niż dochody jednocześnie informuje, jaką część wydatków sfinansowano z udziałem środków pozyskanych z kredytów, pożyczek i obligacji. Realizacja dochodów wyższych niż wydatki informuje natomiast o wielkości wygosparowanych nadwyżek, w tym niezbędnych na spłaty zobowiązań zaciągniętych w latach poprzednich. Poziom dochodów i wydatków przypadających na 1 mieszkańca przedstawia rys. 5.



Rys. 5. Poziom dochodów i wydatków przypadających na 1 mieszkańca w 2006 r. (w zł)

W skali kraju w 2006 r. poziom wydatków samorządowych na jednego mieszkańca wyniósł 3.148 zł i był wyższy od poziomowi roku poprzedniego o 428 zł, tj. 15,7%.

Przychody i rozchody budżetów

Przychody budżetów jednostek samorządu terytorialnego województwa dolnośląskiego w 2006 r. wyniosły łącznie 1.286.677 tys. zł, z czego 728.817 tys. zł (56,6%) stanowiły przychody pochodzące z zaciągniętych kredytów i pożyczek oraz sprzedaży wyemitowanych papierów wartościowych (tzw. przychody zwrotne), a 517.747 tys. zł (40,2%) stanowiły przychody z nadwyżek lat ubiegłych (nadwyżki budżetowej i wolnych środków). Pozostała część przychodów pochodziła ze spłat pożyczek udzielonych i z prywatyzacji majątku. Przychody i rozchody budżetów jednostek poszczególnych szczebli przedstawia tab. 10.

Tab. 10. PRZYCHODY I ROZCHODY

Wyszczególnienie	Przychody		Rozchody		Zadłużenie ogółem	Relacja do dochodów
	ogółem	kredyty, pożyczki, obligacje	ogółem	spłata i wykup		
	[tys. zł]					
Ogółem	1 286 677	728 817	548 857	486 397	2 202 906	23,3
Gminy, w tym:	619 271	392 194	250 584	232 334	1 083 370	24,3
– miejskie	227 139	176 249	91 444	88 464	510 740	30,4
– miejsko-wiejskie	178 702	132 818	96 916	89 728	355 916	22,1
– wiejskie	213 429	83 128	62 224	54 141	216 714	18,7
Powiaty	224 109	151 493	97 042	74 133	302 525	23,5
Miasta na prawach powiatu	193 262	38 375	149 250	149 250	687 473	23,0
Województwo samorządowe	250 035	146 754	51 981	30 681	129 538	18,0

Przychody zwrotne zasilily budżety 163 jednostek, w tym:

- Przychody z kredytów i pożyczek w wysokości 553.467 tys. zł (75,9% przychodów zwrotnych) włączyło w finansowanie budżetów 152 jednostki: 129 gmin, 19 powiatów, wszystkie miasta na prawach powiatu oraz województwo samorządowe absorbując odpowiednio 56,7%, 24,6%, 6,4%, 12,2% łącznej kwoty tych przychodów. Przychody z kredytów i pożyczek zaciągniętych na realizację programów i projektów realizowanych z udziałem środków pochodzących z funduszy strukturalnych i Funduszu Spójności UE wyniosły łącznie 220.463 tys. zł, w tym pożyczki na prefinansowanie otrzymane z budżetu państwa wyniosły 153.901 tys. zł i wystąpiły w budżetach 47 jednostek (40 gmin, 5 powiatów, 1 miasta na prawach powiatu i województwa samorządowego).
- Przychody zwrotne ze sprzedaży papierów wartościowych (ze sprzedaży obligacji), w wysokości 175.350 tys. zł, włączyły w finansowanie 33 jednostki: 28 gmin, 1 miasto na prawach powiatu, 3 powiaty i województwo samorządowe. Przychody z obligacji jednostek samorządowych wyniosły 163.410 tys. zł, w tym obligacji wyemitowanych na finansowanie programów i projektów realizowanych z udziałem środków pochodzących z funduszy strukturalnych i Funduszu Spójności UE wyniosły 6.592 tys. zł i wystąpiły w budżetach 8 gmin: Dobroszyc, Jaworzyny Śląskiej, Krośnic, Milicza, Nowej Rudy (gminy miejskiej), Sulikowa, Świerzawy i Trzebnicy.

Łączna kwota zaciągniętych przez dolnośląskie JST w 2006 r. kredytów i pożyczek oraz wyemitowanych papierów wartościowych stanowiła 7,71% dochodów i 7,66% wydatków. Podobnie jak w latach poprzednich jednostki finansowały deficyty swoich budżetów głównie przychodami z zaciągniętych kredytów i pożyczek, a w mniejszym stopniu przychodami ze sprzedaży papierów wartościowych. Struktura przychodów zwrotnych w porównaniu z rokiem poprzednim uległa zmianie. Nadal występuje tendencja zmniejszania się udziałów przychodów z kredytów i pożyczek (z 92,6% w 2004 r. i 87,3% w 2005 r. do 75,9% w 2006 r.), a wzrostu udziału przychodów ze sprzedaży papierów wartościowych (z 7,4% w 2004 r. i 12,7% w 2005 r. do 24,1% w 2006 r.).

Ustalono, że 18 gmin, 2 powiaty, 1 miasto na prawach powiatu i województwo samorządowe włączyło w finansowanie budżetów 2006 r. zarówno środki pochodzące z kredytów i pożyczek jak i środki ze sprzedaży papierów wartościowych. Ponadto ustalono, że przychody zwrotne wystąpiły także w finansowaniu budżetów 45 spośród 72 jednostek, które rok budżetowy zamknęły z nadwyżką budżetową.

Rozchody samorządowych budżetów z tytułu spłaty pożyczek i kredytów, wykupu papierów wartościowych, udzielenia pożyczek, a także dokonania przelewów na rachunki lokat wyniosły łącznie 548.857 tys. zł, a ich wartość określiły:

- spłaty kredytów i pożyczek w wysokości 436.946 tys. zł (79,6% rozchodów), realizowane przez 185 jednostek; spłaty kredytów i pożyczek na realizację programów i projektów realizowanych z udziałem środków pochodzących z funduszy strukturalnych i funduszu spójności UE wyniosły 83.256 tys. zł;
- wykup wyemitowanych papierów wartościowych na łączną kwotę 49.450 tys. zł (9,0% rozchodów) realizowany był przez 21 jednostki (5 powiatów, 1 miasto na prawach powiatu i 15 gmin),
- udzielone pożyczki na kwotę 46.618 tys. zł (8,5% rozchodów), które wystąpiły w budżetach 18 jednostek,
- lokaty i pozostałe rozchody łącznie na kwotę 15.841 tys. zł (2,9% rozchodów).

Przychody z zaciągniętych kredytów i pożyczek oraz sprzedaży papierów wartościowych były w 2006 r. o 379.257 tys. zł (o 41,8%) wyższe od analogicznych w 2005 r., a rozchody z tytułu spłaty kredytów i pożyczek oraz wykupu papierów wartościowych były o 51.730 tys. zł (o 8,7%) niższe niż w roku ubiegłym.

Dług publiczny

Łączna kwota długu dolnośląskich jednostek samorządu terytorialnego na koniec 2006 r. wyniosła 2.202.906 tys. zł i w relacji do dochodów stanowiła 23,3% dochodów wykonanych w tym roku budżetowym. W porównaniu do 2005 r. zadłużenie wzrosło o 237,2 tys. zł (o 12,1%), co przy jednoczesnym wzroście dochodów (o 13,3%) spowodowało nieznaczne obniżenie wskaźnika zadłużenia z 23,6% w 2005 r. do 23,3% w 2006 roku. Tak więc rok budżetowy 2006 był kolejnym, w którym odnotowano spadek poziomu wskaźnika zadłużenia w regionie. Zmiany wskaźnika zadłużenia w latach 2005 i 2006 przedstawia tab. 11.

Tab. 11. DŁUG PUBLICZNY I JEGO RELACJA DO DOCHODÓW

Wyszczególnienie	2005			2006		
	dochody	dług publiczny	relacja 3 : 2	dochody	dług publiczny	relacja 6 : 5
	[tys. zł]			[tys. zł]		
1	2	3	4	5	6	7
Ogółem	8 341 174	1 965 652	23,6	9 451 807	2 202 906	23,3
Gminy, w tym:	3 881 050	929 255	23,9	4 454 273	1 083 370	24,3
– miejskie	1 509 363	426 424	28,3	1 680 636	510 740	30,4
– miejsko-wiejskie	1 361 081	312 623	23,0	1 612 106	355 916	22,1
– wiejskie	1 010 606	190 208	18,8	1 161 532	216 714	18,7
Powiaty	1 201 223	224 803	18,7	1 286 858	302 525	23,5
Miasta na prawach powiatu	2 637 489	798 138	30,3	2 991 380	687 473	23,0
Województwo samorządowe	621 413	13 458	2,2	719 296	129 538	18,0

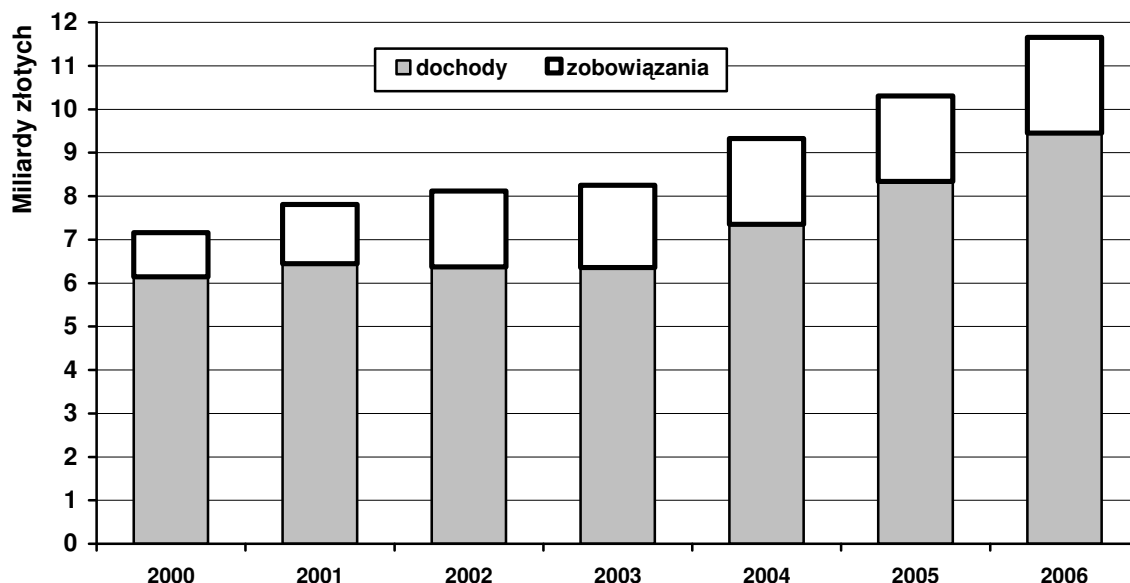
Łączną kwotę długu jednostek samorządu terytorialnego w regionie na koniec 2006 r. określili zobowiązania z następujących tytułów dłużnych:

- zaciągniętych kredytów i pożyczek w łącznej wysokości 1.647.408 tys. zł, z tego zaciągniętych przez 160 gmin w wysokości 843.588 tys. zł, 3 miasta na prawach powiatu w wysokości 516.558 tys. zł, 25 powiatów w wysokości 236.731 tys. zł oraz województwo samorządowe w wysokości 50.530 tys. zł; zobowiązania gmin, miast na prawach powiatu, powiatów i województwa samorządowego określili odpowiednio: 51,2%, 31,4%, 14,4% i 3,1% łącznej kwoty zadłużenia z tytułu zaciągniętych kredytów i pożyczek,
- wyemitowanych papierów wartościowych na kwotę 521.500 tys. zł, z tego wyemitowanych przez 38 gmin na kwotę 209.790 tys. zł, 2 miasta na prawach powiatu na kwotę 168.000 tys. zł, 8 powiatów na kwotę 64.710 tys. zł i województwo samorządowe na kwotę 79.000 tys. zł, i określili odpowiednio 40,2%, 32,2%, 12,4% i 15,1% łącznej kwoty zobowiązań z tytułu wyemitowanych papierów,
- zobowiązań wymagalnych na kwotę 33.968 tys. zł, które wystąpiły w 96 gminach na kwotę 29.962 tys. zł, w 2 miastach na prawach powiatu na kwotę 2.914 tys. zł, w 11 powiatach na kwotę 1.083 tys. zł i w województwie samorządowym na kwotę 7 tys. zł, i określili odpowiednio: 88,2%, 8,6% i 3,2% łącznej kwoty zobowiązań wymagalnych.

W porównaniu z rokiem poprzednim w jednostkach wszystkich szczebli odnotowano wzrost kwoty zobowiązań wymagalnych, łącznie o 4.302 tys. zł.

Ustawową granicę zadłużenia, określoną relacją łącznej kwoty długu do wykonanych dochodów przekroczyła gmina Żarów, której zadłużenie na koniec 2006 r. stanowiło 71,2% wykonanych dochodów. Granicę 60% dochodów przekroczyły też zobowiązania powiatu złotoryjskiego, niemniej w tym przypadku miały zastosowanie wyłączenia ustawowe dotyczące kredytów i pożyczek zaciągniętych na realizację projektów objętych dofinansowaniem ze środków funduszy strukturalnych UE.

Poziom dochodów i zadłużenia dolnośląskich jednostek w latach 2000–2006 według wartości nominalnej przedstawiono na rysunku rys. 6.



Rys. 6. Poziomy dochodów i zadłużenia dolnośląskich jednostek w latach 2000–2006 (w mld zł)

W latach 2000–2006 łączna kwota dochodów JST województwa dolnośląskiego wzrosła z 6.142 mln zł do 9.452 mln zł, a łączna kwota długu wzrosła z 1.017 mln zł do 2.203 mln zł. Relacja zadłużenia do dochodów wzrosła z 16,6% w 2000 r. do 23,3% w 2006 roku. W latach 2000–2003 występowała stała tendencja wzrostu wskaźnika zadłużenia (do poziomu 29,8%), a poczynając od 2004 r. — w wyniku wzrostu dochodów — występuje pozytywna zmiana wyrażająca się obniżaniem wskaźnika zadłużenia. Wykonanie budżetów za rok 2006 wskazuje kolejne obniżenie wskaźnika zadłużenia o 0,3 punktu proc. Ponadto ustalono, że w łącznej kwocie długu zobowiązania z tytułu kredytów i pożyczek zaciągniętych na realizację projektów finansowanych z udziałem środków pochodzących z funduszy strukturalnych i Funduszu Spójności wyniosły 234 mln zł. Zobowiązania te, zgodnie z obowiązującymi przepisami, podlegają wyłączeniom przy ustalaniu granicy zadłużenia jednostki samorządu terytorialnego. Przy uwzględnieniu kwot „wyłączeń ustawowych” zadłużenie dolnośląskich JST na 31 grudnia 2006 r. stanowiło 20,8% zrealizowanych dochodów. Obniżenie poziomu wskaźnika zadłużenia i zasada wyłączeń pomyślnie rokuje możliwość absorpcji środków pochodzących z budżetu Unii Europejskiej w nowej perspektywie finansowej na lata 2007–2013.

Analizę sporządziły:
Magdalena Głowacz
Magdalena Smaga
 Specjaliści WIAS

Zestawienie 1.**WYKONANIE BUDŻETÓW W JST WOJEWÓDZTWA DOLNOŚLĄSKIEGO W ROKU 2006**

Jednostki samorządu terytorialnego	DOCHODY	W tym DOCHODY WŁASNE	WYDATKI	W tym WYDATKI MAJĄTKOWE	WYNIK BUDŻETU	DLUG PUBLICZNY	RELACJA 7 : 2
1	2	3	4	5	6	7	8
JST WOJEWÓDZTWA DOLNOŚLĄSKIEGO	9 451 806 833	5 796 294 297	9 519 649 893	2 071 827 349	-67 843 059	2 202 906 172	23,3
Dolnośląskie województwo samorządowe	719 295 729	492 454 204	795 303 951	252 720 237	-76 008 222	129 537 846	18,0
Powiaty ziemskie	1 286 857 939	404 764 193	1 351 430 050	161 668 958	-64 572 111	302 524 898	23,5
bolesławiecki	47 751 141	17 215 825	47 900 393	7 348 421	-149 252	7 629 206	16,0
dzierżoniowski	57 007 956	14 634 990	55 788 824	3 168 385	1 219 132	14 694 012	25,8
głogowski	65 763 600	23 937 517	65 310 968	2 982 096	452 632	19 826 288	30,1
górowski	26 160 853	4 760 315	27 337 542	1 056 903	-1 176 689	8 000 000	30,6
jaworski	34 659 787	6 715 704	41 816 168	1 388 875	-7 156 381	9 282 000	26,8
jeleniogórski	42 514 912	13 135 134	48 953 957	5 135 562	-6 439 045	21 464 680	50,5
kamiennogórski	26 652 800	7 588 635	24 927 070	2 095 291	1 725 729	8 247 177	30,9
klodzki	108 106 551	30 515 907	113 848 784	7 603 874	-5 742 232	45 545 406	42,1
legnicki	35 682 438	12 577 033	37 954 546	2 147 917	-2 272 107	9 328 865	26,1
lubański	34 394 758	8 207 273	35 970 569	1 986 714	-1 575 811	15 000 000	43,6
lubiński	63 294 050	27 806 117	63 700 845	7 413 358	-406 795	1 779 563	2,8
lwówecki	36 080 493	8 209 869	36 098 201	2 226 698	-17 708	387 950	1,1
milicki	34 361 196	9 391 527	34 786 276	5 732 641	-425 080	2 474 234	7,2
oleśnicki	67 644 892	17 362 275	79 993 344	12 985 790	-12 348 452	20 800 000	30,7
olawski	37 220 997	15 014 185	35 349 765	1 702 014	1 871 232	0	0,0
polkowicki	37 128 042	19 543 609	33 224 351	7 558 006	3 903 691	2 499 689	6,7
strzeliński	29 365 299	5 748 061	32 285 646	3 821 325	-2 920 347	1 995 829	6,8
średzki	27 541 414	9 456 370	28 552 115	6 437 901	-1 010 702	8 044 000	29,2
świdnicki	102 366 397	26 140 868	107 889 570	18 972 606	-5 523 173	17 143 422	16,7
trzebnicki	40 041 775	12 306 242	40 228 864	3 710 858	-187 088	385 000	1,0
wałbrzyski	101 050 049	29 805 472	113 994 799	10 915 554	-12 944 750	29 347 743	29,0
wołowski	35 943 959	11 300 838	36 608 582	8 246 757	-664 623	10 286 339	28,6
wrocławski	55 699 865	27 701 424	56 257 259	12 764 404	-557 394	222 131	0,4
ząbkowicki	53 868 065	14 371 369	53 525 259	2 467 229	342 805	20 780 000	38,6
zgorzelecki	58 962 896	24 696 819	60 718 388	10 212 208	-1 755 493	7 452 352	12,6
zlotoryjski	27 593 754	6 620 817	38 407 965	11 587 569	-10 814 211	19 909 012	72,2
Powiaty grodzkie	2 991 379 736	2 271 731 495	2 790 506 275	652 161 478	200 873 461	687 473 341	23,0
Jelenia Góra	250 414 994	144 962 615	277 536 188	81 718 032	-27 121 194	85 132 213	34,0
Legnica	303 493 335	175 269 316	288 820 343	34 126 451	14 672 992	63 387 335	20,9
Wrocław	2 437 471 407	1 951 499 564	2 224 149 744	536 316 995	213 321 663	538 953 793	22,1
Gminy ogółem	4 454 273 429	2 627 344 404	4 582 409 616	1 005 276 676	-128 136 187	1 083 370 087	24,3
Gminy miejskie	1 680 636 058	1 085 661 050	1 755 712 307	368 129 288	-75 076 249	510 740 174	30,4
Bielawa	52 614 770	25 975 650	53 195 335	5 605 389	-580 565	15 187 916	28,9
Boguszków-Gorce	33 410 238	17 539 355	33 630 063	3 646 869	-219 825	368 025	1,1
Bolesławiec	94 927 080	59 184 114	106 469 509	42 436 897	-11 542 429	18 210 572	19,2
Chojnów	26 315 163	10 960 425	26 560 318	4 297 137	-245 156	1 331 459	5,1
Duszniki Zdrój	13 991 091	9 197 621	13 096 684	2 105 537	894 407	1 166 857	8,3
Dzierżonów	61 744 574	37 866 216	71 112 014	18 836 534	-9 367 440	22 732 386	36,8
Głogów	152 620 641	111 160 760	165 046 823	39 945 933	-12 426 182	47 832 299	31,3
Jawor	45 485 346	26 906 913	45 304 082	5 108 742	181 264	7 023 772	15,4
Jedlina Zdrój	9 805 212	5 059 872	11 674 556	3 182 409	-1 869 345	4 083 814	41,6
Kamienna Góra	37 966 525	21 781 802	35 333 874	974 356	2 632 651	3 991 964	10,5
Karpacz	30 252 583	24 995 488	29 836 647	14 143 906	415 936	4 850 061	16,0
Kludzko	53 539 736	34 088 671	53 175 527	7 239 409	364 209	18 167 256	33,9
Kowary	19 029 860	9 839 244	19 348 883	2 233 967	-319 023	123 269	0,6
Kudowa Zdrój	21 871 415	13 410 888	21 864 919	5 164 223	6 496	6 075 955	27,8
Lubań	43 507 934	26 693 918	47 034 575	11 768 372	-3 526 641	22 226 895	51,1
Lubin	168 273 769	123 926 644	165 017 818	37 286 140	3 255 951	43 813 914	26,0
Nowa Ruda	36 817 317	18 366 871	47 267 164	12 424 101	-10 449 847	16 549 001	44,9
Oleśnica	71 762 739	48 174 769	65 738 218	15 498 225	6 024 521	1 741 869	2,4
Olawa	59 625 239	42 190 872	61 271 580	11 034 132	-1 646 341	14 383 054	24,1
Piechowice	14 623 761	7 933 038	14 203 163	1 720 123	420 598	3 629 721	24,8
Pieszycy	13 960 294	6 091 157	14 623 981	2 493 185	-663 687	4 245 856	30,4
Piława Górna	11 490 989	4 448 148	12 065 266	1 333 603	-574 276	3 958 790	34,5
Polanica Zdrój	14 679 164	10 168 283	16 643 612	2 588 528	-1 964 449	5 824 504	39,7
Szczawno Zdrój	13 784 414	10 826 468	14 880 259	1 757 695	-1 095 845	3 552 000	25,8
Szklarska Poręba	21 359 595	15 286 198	20 940 715	4 262 765	418 880	2 381 227	11,1
Świdnica	131 901 381	94 005 283	138 094 883	36 963 612	-6 193 502	51 001 315	38,7
Świebodzice	45 181 451	27 852 737	44 233 880	12 994 334	947 571	16 040 309	35,5
Świeradów Zdrój	16 733 848	9 123 324	21 723 627	11 147 347	-4 989 779	6 726 943	40,2

1	2	3	4	5	6	7	8
Walbrzych	254 807 688	166 281 133	269 707 863	25 638 669	-14 900 175	131 881 296	51,8
Wojcieszów	8 146 999	3 210 221	10 645 525	4 343 742	-2 498 526	2 325 334	28,5
Zawidów	10 479 865	5 681 224	11 191 764	3 546 368	-711 899	3 074 302	29,3
Zgorzelec	58 694 162	39 622 320	60 641 381	11 019 478	-1 947 219	16 618 284	28,3
Złotoryja	31 231 219	17 811 423	34 137 800	5 387 561	-2 906 581	9 619 954	30,8
Gminy wiejskie	1 161 531 669	609 539 363	1 202 374 487	281 083 855	-40 842 818	216 713 665	18,7
Bolesławiec	21 496 853	12 987 223	23 776 069	8 859 948	-2 279 216	177 500	0,8
Borów	9 596 161	3 723 034	10 131 756	1 113 845	-535 594	951 093	9,9
Chojnów	21 098 399	9 523 562	20 383 976	5 939 151	714 423	2 384 151	11,3
Ciepłowody	5 931 128	1 974 113	6 610 842	1 457 898	-679 713	1 473 241	24,8
Cieszków	9 418 304	2 580 090	9 647 663	764 351	-229 359	1 249 356	13,3
Czarny Bór	10 994 417	4 639 393	10 877 485	2 155 601	116 932	327 812	3,0
Czernica	27 244 945	19 049 268	24 256 917	8 077 150	2 988 028	5 630 214	20,7
Długolęka	51 452 565	34 138 111	52 374 304	22 210 469	-921 740	3 724 992	7,2
Dobromierz	10 070 812	4 907 390	9 591 738	981 021	479 074	482 585	4,8
Dobroszyce	15 962 172	8 872 174	17 401 953	8 661 354	-1 439 782	2 924 378	18,3
Domaniów	8 882 323	3 003 698	9 296 772	261 419	-414 449	3 160 190	35,6
Dziadowa Kłoda	8 900 398	2 457 022	9 494 425	992 282	-594 027	1 750 457	19,7
Dzierżoniów	13 999 823	5 050 025	15 098 965	517 540	-1 099 142	5 417 449	38,7
Gaworzycy	7 892 489	2 387 950	8 344 562	1 979 724	-452 073	3 118 643	39,5
Głogów	12 566 966	7 414 975	12 796 515	2 382 345	-229 549	3 493 855	27,8
Grębocice	14 372 830	8 405 988	13 912 117	3 180 396	460 713	360 000	2,5
Gromadka	16 340 533	8 551 157	17 206 376	7 031 523	-865 842	1 583 698	9,7
Janowice Wielkie	7 958 371	3 102 826	8 157 573	1 033 041	-199 202	3 830 898	48,1
Jemielno	7 206 846	2 029 394	7 858 544	1 240 639	-651 698	2 108 340	29,3
Jerzmanowa	14 914 999	11 823 240	11 249 631	1 530 515	3 665 368	4 301 353	28,8
Jeżów Sudecki	11 791 518	6 540 932	11 551 132	2 929 564	240 386	200 000	1,7
Jordanów Śląski	5 448 770	2 391 367	5 656 868	645 100	-208 097	320 000	5,9
Kamieniec Ząbkowicki	15 945 967	6 457 065	16 316 581	1 246 726	-370 615	3 658 059	22,9
Kamienna Góra	16 096 981	7 541 300	16 395 991	1 548 091	-299 010	2 983 479	18,5
Kłodzko	29 416 880	11 250 510	28 678 406	2 501 364	738 473	12 670 478	43,1
Kobierzyce	47 083 645	36 673 693	58 917 681	27 841 531	-11 834 035	12 153 682	25,8
Kondratowice	7 866 429	3 097 989	9 281 556	1 430 864	-1 415 127	473 173	6,0
Kostomłoty	13 093 900	5 509 004	13 818 623	1 952 206	-724 723	3 536 472	27,0
Kotła	8 583 419	4 364 771	8 012 319	181 235	571 100	940 988	11,0
Krośnice	24 162 273	11 896 564	33 043 009	18 754 037	-8 880 736	9 369 828	38,8
Krotoszyce	6 558 978	3 579 995	6 322 948	421 087	236 030	1 559 536	23,8
Kunice	14 021 947	8 488 242	16 320 150	4 851 410	-2 298 204	5 680 000	40,5
Legnickie Pole	15 096 194	9 785 803	12 403 920	2 948 654	2 692 275	4 740 309	31,4
Lewin Kłodzki	5 600 425	2 645 834	5 612 068	1 403 259	-11 643	369 805	6,6
Lubań	13 739 080	5 891 581	14 515 839	3 910 302	-776 759	474 952	3,5
Lubin	46 810 247	40 225 765	45 516 481	18 951 950	1 293 766	425 000	0,9
Łagiewniki	13 102 332	5 312 623	12 997 199	876 658	105 133	1 900 408	14,5
Malczyce	12 082 100	6 532 692	12 257 670	2 114 022	-175 570	779 361	6,5
Marcinowice	13 575 296	5 140 629	15 711 639	4 567 826	-2 136 343	4 491 155	33,1
Marciszów	9 525 428	3 802 000	10 815 345	2 920 187	-1 289 917	4 445 032	46,7
Męcinka	12 508 097	7 626 232	12 700 302	4 835 073	-192 205	2 866 687	23,1
Mietków	7 570 949	4 121 109	8 156 981	924 528	-586 032	717 266	9,5
Miękinia	20 945 129	10 014 882	20 507 512	724 208	437 617	1 760 738	8,4
Miłkowice	12 605 748	5 592 057	16 233 662	5 758 216	-3 627 914	6 335 532	50,3
Mściwojów	7 669 539	3 115 351	7 923 620	915 754	-254 081	2 418 613	31,5
Mysłakowice	17 493 859	8 113 869	16 481 917	883 246	1 011 942	5 189 603	29,7
Niechlów	10 157 135	3 217 943	10 044 894	65 245	112 241	0	0,0
Nowa Ruda	21 421 708	8 818 685	21 618 157	1 419 613	-196 449	820 437	3,8
Oleśnica	25 731 934	13 545 866	22 312 140	4 908 687	3 419 794	2 940 293	11,4
Olawa	33 921 332	21 665 673	31 777 570	7 962 264	2 143 762	5 778 641	17,0
Osiecznica	18 770 862	11 131 733	34 632 360	9 468 786	-15 861 498	0	0,0
Paszowice	7 791 975	3 452 941	8 842 309	2 635 233	-1 050 335	947 090	12,2
Pęcław	5 160 125	1 628 871	5 272 565	248 086	-112 439	1 692 366	32,8
Pielgrzymka	9 369 819	2 693 843	9 869 230	1 353 795	-499 411	2 174 891	23,2
Platerówka	3 769 040	1 645 337	3 649 392	244 858	119 648	0	0,0
Podgórzyn	15 964 237	8 209 611	15 759 910	2 617 790	204 327	4 103 989	25,7
Przeworno	9 723 233	2 718 480	10 584 394	1 584 917	-861 161	1 201 898	12,4
Radwanice	10 849 131	5 268 129	10 304 316	1 941 226	544 816	1 157 244	10,7
Rudna	29 764 972	23 130 221	23 959 861	3 249 203	5 805 111	0	0,0
Ruja	5 491 268	2 185 777	5 461 871	612 181	29 397	406 170	7,4
Siekierczyn	9 213 039	4 153 600	9 090 199	705 945	122 840	1 832 208	19,9
Stara Kamienica	9 668 080	3 452 504	10 925 286	2 358 984	-1 257 206	2 020 556	20,9
Stare Bogaczowice	8 675 669	3 127 726	7 972 476	483 002	703 192	622 727	7,2
Stoszowice	10 649 505	3 742 358	12 875 371	2 985 387	-2 225 866	3 640 963	34,2
Sulików	12 547 354	6 764 613	13 335 010	3 753 072	-787 655	6 655 880	53,0
Świdnica	33 554 924	16 092 876	36 566 988	8 820 117	-3 012 065	11 887 025	35,4
Udanin	10 371 181	4 023 951	9 931 596	234 520	439 585	2 479 500	23,9

1	2	3	4	5	6	7	8
Walim	11 127 381	4 115 286	10 724 585	1 806 541	402 797	2 391 004	21,5
Warta Bolesławiecka	18 033 387	9 816 165	17 795 749	4 554 358	237 638	361 002	2,0
Wądroże Wielkie	7 697 055	2 806 285	7 549 242	564 171	147 813	2 740 466	35,6
Wińsko	15 297 167	4 564 808	15 123 118	936 257	174 049	838 216	5,5
Wisznia Mała	18 842 552	11 666 493	17 461 545	1 965 678	1 381 007	2 800 461	14,9
Zagrodno	9 497 003	3 155 496	10 640 357	1 472 393	-1 143 354	1 401 789	14,8
Zawonia	10 753 167	3 641 367	12 426 056	1 998 994	-1 672 889	441 078	4,1
Zgorzelec	20 682 292	13 606 768	18 500 559	4 834 755	2 181 733	3 755 732	18,2
Złotoryja	15 416 530	7 860 377	16 407 558	3 831 676	-991 028	5 398 246	35,0
Żórawina	17 293 290	10 002 237	15 601 124	2 000 318	1 692 166	5 850 000	33,8
Żukowice	9 628 856	5 300 851	10 741 098	3 058 494	-1 112 242	1 443 433	15,0
Gminy miejsko-wiejskie	1 612 105 701	932 143 991	1 624 322 822	356 063 534	-12 217 121	355 916 248	22,1
Bardo	10 116 396	4 442 940	9 925 888	821168,54	190 508	713 282	7,1
Bierutów	17 011 724	6 738 791	17 295 981	1832329,89	-284 257	5 850 000	34,4
Bogatynia	106 624 793	86 022 943	98 851 946	11025902,63	7 772 847	12 197 009	11,4
Bolków	17 749 618	5 895 759	17 678 221	1879603,95	71 397	7 922 330	44,6
Brzeg Dolny	36 470 864	24 741 541	37 807 111	8813364,47	-1 336 247	14 015 507	38,4
Bystrzyca Kłodzka	32 841 704	13 843 321	35 734 084	3069466,53	-2 892 380	10 888 976	33,2
Chocianów	23 572 581	12 811 219	24 122 694	3388370,68	-550 113	5 256 742	22,3
Gluszyca	17 516 729	8 290 450	20 086 717	2931028,93	-2 569 988	4 634 712	26,5
Góra	40 215 147	17 660 704	45 968 313	9155538,86	-5 753 165	9 283 161	23,1
Gryfów Śląski	16 342 039	6 927 878	17 355 098	1026305,03	-1 013 059	2 929 242	17,9
Jaworzyna Śląska	16 505 984	7 468 163	18 304 203	3537060,01	-1 798 218	2 175 151	13,2
Jelcz-Laskowice	39 057 410	25 119 475	36 840 685	6780231,52	2 216 725	3 989 019	10,2
Kąty Wrocławskie	50 282 183	36 115 514	53 083 990	21794718,58	-2 801 806	4 596 482	9,1
Łądek Zdrój	18 554 817	8 148 888	19 516 731	4631034,25	-961 914	4 413 165	23,8
Leśna	21 891 855	8 874 536	23 120 317	5237591,44	-1 228 462	3 958 168	18,1
Lubawka	19 462 215	7 633 125	19 854 106	2964605,41	-391 891	1 470 823	7,6
Lubomierz	20 850 939	8 963 355	22 790 876	12490813,89	-1 939 937	3 907 590	18,7
Lwówek Śląski	40 130 610	23 820 896	41 524 952	13259469,83	-1 394 342	4 049 307	10,1
Mieroszów	15 196 960	6 930 199	14 373 946	1939920,6	823 014	4 744 148	31,2
Międzybórz	10 670 412	4 818 980	10 427 363	805240,31	243 049	373 064	3,5
Międzylesie	15 976 322	5 580 207	15 503 144	1582706,06	473 177	496 491	3,1
Milicz	45 082 937	20 181 969	50 639 224	10684579,24	-5 556 287	15 201 678	33,7
Mirsk	21 205 660	7 914 061	22 639 132	6122422,59	-1 433 473	3 399 418	16,0
Niemcza	11 125 092	4 936 543	10 559 175	68480,35	565 916	208 919	1,9
Nowogrodziec	26 598 448	9 054 495	32 177 808	8874074,44	-5 579 359	9 247 833	34,8
Oborniki Śląskie	33 811 234	21 231 775	33 010 095	7737210,44	801 139	5 308 437	15,7
Olszyna	22 572 336	12 876 495	24 676 645	13 658 455	-2 104 309	5 294 898	23,5
Pieńsk	19 490 992	9 601 943	21 669 277	7211819,3	-2 178 285	3 992 236	20,5
Polkowice	192 979 128	174 882 575	157 760 708	54157339,95	35 218 420	20 272 000	10,5
Prochowice	15 437 727	7 844 769	16 961 242	3634641,76	-1 523 516	4 624 800	30,0
Prusice	17 280 500	5 617 865	17 588 599	3049912,7	-308 099	8 268 000	47,8
Przemków	15 760 592	6 958 368	17 529 542	2126103,34	-1 768 951	8 303 601	52,7
Radków	22 907 586	9 829 814	21 849 138	4513469,28	1 058 448	7 142 990	31,2
Sobótka	25 134 690	15 748 907	21 550 931	1644181,46	3 583 759	2 213 582	8,8
Stronie Śląskie	15 481 077	8 977 761	15 025 556	2565176,05	455 521	2 184 593	14,1
Strzegom	57 291 289	37 514 846	62 592 545	18692375,53	-5 301 256	18 090 186	31,6
Strzelin	44 132 599	26 233 503	43 049 427	9508593,69	1 083 172	8 577 214	19,4
Syców	27 706 873	13 634 239	29 109 173	3760776,08	-1 402 300	6 516 432	23,5
Szczytna	12 037 033	5 139 334	12 168 194	755784,6	-131 161	3 616 160	30,0
Ścinawa	20 675 740	8 780 736	21 224 376	4860319,98	-548 636	7 590 375	36,7
Środa Śląska	41 834 751	26 923 933	41 561 153	7690634,01	273 598	9 368 205	22,4
Świerzawa	16 725 609	7 677 202	20 782 852	8187482,74	-4 057 243	8 567 505	51,2
Święta Katarzyna	39 122 453	30 272 482	34 844 923	10620323,63	4 277 529	9 993 190	25,5
Trzebnica	37 237 982	19 548 894	35 564 017	4688435,21	1 673 965	3 823 639	10,3
Twardogóra	24 144 452	13 727 176	27 402 762	8306581,36	-3 258 309	3 325 307	13,8
Wąsosz	14 698 893	4 954 806	14 595 656	1413014,92	103 237	2 609 473	17,8
Węglińiec	17 242 904	6 966 888	20 424 967	5236268,41	-3 182 063	6 393 348	37,1
Wiązów	13 435 034	4 582 128	13 356 923	1140976,96	78 111	2 604 576	19,4
Wleń	8 640 929	2 862 153	9 280 940	1529726,42	-640 011	543 502	6,3
Wołów	40 411 422	18 443 273	44 130 698	8661900,46	-3 719 275	19 982 752	49,4
Ząbkowice Śląskie	37 100 834	20 929 902	37 556 327	2701200,48	-455 493	6 259 763	16,9
Ziębice	29 164 571	11 520 688	31 519 286	3185036,05	-2 354 715	7 865 516	27,0
Złoty Stok	9 924 418	3 794 355	8 991 486	541502,22	932 932	265 750	2,7
Żarów	21 947 421	12 483 203	23 523 063	3539705,95	-1 575 641	15 636 604	71,2
Żmigród	26 721 195	9 648 024	28 840 619	6028558,16	-2 119 425	10 759 396	40,3

Zestawienie 2.**WYKONANIE BUDŻETÓW W JST WOJEWÓDZTWA DOLNOŚLĄSKIEGO W ROKU 2006
(w przeliczeniu na 1 mieszkańca)**

Jednostki samorządu terytorialnego	DOCHODY	W tym DOCHODY WŁASNE	WYDATKI	W tym WYDATKI MAJĄTKOWE	WYNIK BUDŻETU	DŁUG PUBLICZNY
1	2	3	4	5	6	7
JST WOJEWÓDZTWA DOLNOŚLĄSKIEGO	3 277	2 010	3 301	718	-24	764
Dolnośląskie województwo samorządowe	249	171	276	88	-26	45
Powiaty ziemskie	626	197	657	79	-31	147
bolesławiecki	541	195	542	83	-2	86
dzierżoniowski	544	140	532	30	12	140
głogowski	750	273	745	34	5	226
górowski	716	130	748	29	-32	219
jaworski	666	129	803	27	-137	178
jeleniogórski	666	206	767	80	-101	336
kamiennogórski	574	163	536	45	37	177
klodzki	649	183	684	46	-34	274
legnicki	673	237	716	41	-43	176
lubański	603	144	630	35	-28	263
lubiński	599	263	603	70	-4	17
lwówecki	749	171	750	46	0	8
milicki	933	255	944	156	-12	67
oleśnicki	654	168	774	126	-119	201
olawski	523	211	497	24	26	0
polkowicki	607	320	543	124	64	41
strzeliński	665	130	731	87	-66	45
średzki	560	192	580	131	-21	163
świdnicki	638	163	673	118	-34	107
trzebnicki	518	159	521	48	-2	5
wałbrzyski	547	161	618	59	-70	159
wołowski	758	238	772	174	-14	217
wrocławski	547	272	552	125	-5	2
ząbkowicki	777	207	772	36	5	300
zgorzelecki	625	262	643	108	-19	79
złotoryjski	603	145	840	253	-236	435
Powiaty grodzkie	3 615	2 746	3 373	788	243	831
Jelenia Góra	2 890	1 673	3 202	943	-313	982
Legnica	2 877	1 662	2 738	324	139	601
Wrocław	3 837	3 072	3 501	844	336	848
Gminy ogółem	2 166	1 277	2 228	489	-62	527
Gminy miejskie	2 043	1 319	2 134	447	-91	621
Bielawa	1 685	832	1 704	180	-19	486
Boguszów-Gorce	2 002	1 051	2 015	219	-13	22
Bolesławiec	2 325	1 449	2 607	1 039	-283	446
Chojnów	1 829	762	1 846	299	-17	93
Duszniki Zdrój	2 736	1 799	2 561	412	175	228
Dzierżoniów	1 781	1 092	2 051	543	-270	656
Głogów	2 213	1 612	2 394	579	-180	694
Jawor	1 868	1 105	1 861	210	7	288
Jedlina Zdrój	1 917	989	2 282	622	-365	798
Kamienna Góra	1 771	1 016	1 648	45	123	186
Karpacz	5 975	4 937	5 893	2 794	82	958
Kludzko	1 895	1 207	1 882	256	13	643
Kowary	1 609	832	1 636	189	-27	10
Kudowa Zdrój	2 143	1 314	2 143	506	1	595
Lubań	1 965	1 206	2 125	532	-159	1 004
Lubin	2 197	1 618	2 154	487	43	572
Nowa Ruda	1 518	757	1 948	512	-431	682
Oleśnica	1 942	1 304	1 779	419	163	47
Olawa	1 929	1 365	1 982	357	-53	465
Piechowice	2 252	1 222	2 187	265	65	559
Pieszycy	1 471	642	1 541	263	-70	447
Piława Góra	1 695	656	1 780	197	-85	584
Polanica Zdrój	2 127	1 474	2 412	375	-285	844
Szczawno Zdrój	2 504	1 966	2 703	319	-199	645
Szklarska Poręba	3 011	2 155	2 952	601	59	336
Świdnica	2 185	1 558	2 288	612	-103	845
Świebodzice	1 954	1 204	1 913	562	41	694
Świeradów Zdrój	3 675	2 003	4 770	2 448	-1 096	1 477

1	2	3	4	5	6	7
Wałbrzych	2 026	1 322	2 144	204	-118	1 049
Wojcieszów	2 068	815	2 702	1 102	-634	590
Zawidów	2 375	1 288	2 537	804	-161	697
Zgorzelec	1 783	1 203	1 842	335	-59	505
Złotoryja	1 892	1 079	2 069	326	-176	583
Gminy wiejskie	2 251	1 181	2 330	545	-79	420
Bolesławiec	1 732	1 047	1 916	714	-184	14
Borów	1 843	715	1 946	214	-103	183
Chojnów	2 250	1 016	2 174	633	76	254
Ciepłowody	1 858	618	2 070	457	-213	461
Cieszków	2 046	560	2 095	166	-50	271
Czarny Bór	2 277	961	2 253	446	24	68
Czernica	2 935	2 052	2 613	870	322	606
Długolęka	2 465	1 635	2 509	1 064	-44	178
Dobromierz	1 849	901	1 761	180	88	89
Dobroszyce	2 629	1 461	2 866	1 427	-237	482
Domanów	1 673	566	1 751	49	-78	595
Dziadowa Kłoda	1 959	541	2 089	218	-131	385
Dzierżoniów	1 491	538	1 608	55	-117	577
Gaworzycy	2 051	620	2 168	514	-117	810
Głogów	2 282	1 347	2 324	433	-42	635
Gębocice	2 717	1 589	2 630	601	87	68
Gromadka	2 944	1 541	3 100	1 267	-156	285
Janowice Wielkie	1 957	763	2 006	254	-49	942
Jemielno	2 328	655	2 538	401	-210	681
Jerzmanowa	4 615	3 658	3 481	474	1 134	1 331
Jeżów Sudecki	1 871	1 038	1 833	465	38	32
Jordanów Śląski	1 805	792	1 874	214	-69	106
Kamieniec Ząbkowicki	1 826	740	1 869	143	-42	419
Kamienna Góra	1 851	867	1 885	178	-34	343
Kłodzko	1 730	661	1 686	147	43	745
Kobierzyce	3 540	2 758	4 430	2 094	-890	914
Kondratowice	1 690	665	1 993	307	-304	102
Kostomłoty	1 905	802	2 011	284	-105	515
Kotła	2 079	1 057	1 940	44	138	228
Krośnice	3 025	1 489	4 137	2 348	-1 112	1 173
Krotoszyce	2 250	1 228	2 169	144	81	535
Kunice	2 775	1 680	3 230	960	-455	1 124
Legnickie Pole	3 047	1 975	2 503	595	543	957
Lewin Kłodzki	3 032	1 433	3 038	760	-6	200
Lubań	2 120	909	2 239	603	-120	73
Lubin	4 155	3 571	4 041	1 682	115	38
Łagiewniki	1 803	731	1 788	121	14	261
Malczyce	2 022	1 093	2 051	354	-29	130
Marcinowice	2 096	794	2 426	705	-330	694
Marciszów	2 015	804	2 288	618	-273	940
Męcinka	2 627	1 602	2 668	1 016	-40	606
Mietków	1 953	1 063	2 104	239	-151	185
Miękinia	1 800	861	1 763	62	38	151
Miłkowice	2 066	917	2 661	944	-595	1 038
Mściwojów	1 901	772	1 964	227	-63	600
Mysłakowice	1 751	812	1 650	88	101	519
Niechlów	1 976	626	1 954	13	22	0
Nowa Ruda	1 756	723	1 773	116	-16	67
Oleśnica	2 263	1 191	1 962	432	301	259
Olawa	2 524	1 612	2 365	593	160	430
Osiecznica	2 647	1 570	4 883	1 335	-2 237	0
Paszowice	2 038	903	2 312	689	-275	248
Pęcław	2 230	704	2 279	107	-49	731
Pielgrzymka	1 975	568	2 080	285	-105	458
Platerówka	2 153	940	2 084	140	68	0
Podgórzyn	2 038	1 048	2 012	334	26	524
Przeworno	1 850	517	2 014	302	-164	229
Radwanice	2 480	1 204	2 356	444	125	265
Rudna	4 162	3 235	3 351	454	812	0
Ruja	2 057	819	2 046	229	11	152
Siekierczyn	2 040	920	2 012	156	27	406
Stara Kamienica	1 877	670	2 121	458	-244	392
Stare Bogaczowice	2 112	761	1 941	118	171	152
Stoszowice	1 911	671	2 310	536	-399	653
Sulików	2 117	1 142	2 250	633	-133	1 123
Świdnica	2 206	1 058	2 404	580	-198	782
Udanin	1 836	712	1 758	42	78	439

1	2	3	4	5	6	7
Walim	1 953	722	1 882	317	71	420
Warta Bolesławiecka	2 333	1 270	2 302	589	31	47
Wądroże Wielkie	1 903	694	1 866	139	37	677
Wińsko	1 767	527	1 747	108	20	97
Wisznia Mała	2 361	1 462	2 188	246	173	351
Zagrodno	1 671	555	1 872	259	-201	247
Zawonia	1 972	668	2 279	367	-307	81
Zgorzelec	2 622	1 725	2 345	613	277	476
Złotoryja	2 182	1 113	2 322	542	-140	764
Żórawina	2 188	1 265	1 974	253	214	740
Żukowice	2 739	1 508	3 055	870	-316	411
Gminy miejsko-wiejskie	2 246	1 298	2 263	496	-17	496
Bardo	1 795	788	1 761	146	34	127
Bierutów	1 667	660	1 695	180	-28	573
Bogatynia	4 230	3 412	3 921	437	308	484
Bolków	1 607	534	1 600	170	6	717
Brzeg Dolny	2 249	1 526	2 332	544	-82	864
Bystrzyca Kłodzka	1 664	701	1 811	156	-147	552
Chocianów	1 847	1 004	1 890	265	-43	412
Gluszyca	1 880	890	2 156	315	-276	497
Góra	1 926	846	2 202	439	-276	445
Gryfów Śląski	1 584	672	1 682	99	-98	284
Jaworzyna Śląska	1 594	721	1 768	342	-174	210
Jelcz-Laskowice	1 820	1 170	1 717	316	103	186
Kąty Wrocławskie	2 835	2 036	2 993	1 229	-158	259
Łądek Zdrój	2 113	928	2 223	527	-110	503
Leśna	2 039	826	2 153	488	-114	369
Lubawka	1 677	658	1 711	255	-34	127
Lubomierz	3 514	1 511	3 841	2 105	-327	659
Lwówek Śląski	2 206	1 310	2 283	729	-77	223
Mieroszów	2 010	917	1 901	257	109	628
Międzybórz	2 127	961	2 079	161	48	74
Międzylesie	2 126	742	2 063	211	63	66
Milicz	1 859	832	2 088	441	-229	627
Mirsk	2 331	870	2 488	673	-158	374
Niemcza	1 846	819	1 752	11	94	35
Nowogrodziec	1 806	615	2 185	603	-379	628
Oborniki Śląskie	1 895	1 190	1 851	434	45	298
Olszyna	3 280	1 871	3 586	1 985	-306	769
Pieńsk	2 102	1 036	2 337	778	-235	431
Polkowice	7 413	6 717	6 060	2 080	1 353	779
Prochowice	2 049	1 041	2 251	482	-202	614
Prusice	1 886	613	1 919	333	-34	902
Przemków	1 786	788	1 986	241	-200	941
Radków	2 450	1 051	2 337	483	113	764
Sobótka	2 033	1 274	1 743	133	290	179
Stronie Śląskie	1 944	1 127	1 887	322	57	274
Strzegom	2 123	1 390	2 319	693	-196	670
Strzelin	2 038	1 211	1 988	439	50	396
Syców	1 697	835	1 783	230	-86	399
Szczytna	1 643	702	1 661	103	-18	494
Ścinawa	1 956	831	2 008	460	-52	718
Środa Śląska	2 193	1 411	2 179	403	14	491
Świerzawa	2 142	983	2 662	1 049	-520	1 097
Święta Katarzyna	2 887	2 234	2 571	784	316	737
Trzebnica	1 707	896	1 630	215	77	175
Twardogóra	1 875	1 066	2 128	645	-253	258
Wąsosz	1 975	666	1 961	190	14	351
Węglińiec	1 965	794	2 328	597	-363	729
Wiązów	1 822	622	1 812	155	11	353
Wleń	1 875	621	2 014	332	-139	118
Wołów	1 790	817	1 955	384	-165	885
Ząbkowice Śląskie	1 602	904	1 621	117	-20	270
Ziębice	1 598	631	1 727	174	-129	431
Złoty Stok	2 090	799	1 894	114	196	56
Żarów	1 773	1 008	1 900	286	-127	1 263
Żmigród	1 778	642	1 919	401	-141	716